



แผนขับเคลื่อนนรรรมมาภิบาล สู่องค์กรคุณธรรม

มหาวิทยาลัยมหาจุฬาลงกรณราชวิทยาลัย
ระยะ ๕ ปี (พ.ศ. ๒๕๖๖ – ๒๕๗๐)

ตามแผนพัฒนามหาวิทยาลัยมหาจุฬาลงกรณราชวิทยาลัย
ระยะที่ ๑๓ (พ.ศ. ๒๕๖๖ – ๒๕๗๐)



79 ม.1 ต.ลำไทร อ.วังน้อย จ.พระนครศรีอยุธยา



WWW.MCU.AC.TH

แผนปฏิบัติการ : ขับเคลื่อนธรรมาภิบาลสู่องค์กรคุณธรรม มหาวิทยาลัยมหาจุฬาลงกรณราชวิทยาลัย
ระยะ ๕ ปี (พ.ศ. ๒๕๖๖ – ๒๕๗๐)
ตามแผนพัฒนามหาวิทยาลัยมหาจุฬาลงกรณราชวิทยาลัย
ระยะที่ ๑๓ (พ.ศ. ๒๕๖๖ – ๒๕๗๐)

ที่ปรึกษา

| | |
|------------------------------------|---|
| พระธรรมวัชรบัณฑิต, ศ.ดร. | อธิการบดี |
| พระเทพปวรเมธี, รศ.ดร. | รองอธิการบดีฝ่ายบริหาร |
| พระเทพเวที, รศ.ดร. | รองอธิการบดีฝ่ายกิจการนิสิต |
| พระราชวัชรสารบัณฑิต, รศ.ดร. | รองอธิการบดีฝ่ายวางแผนและพัฒนา |
| พระมหาสมบุรณ์ วุฑฒิกโร, รศ.ดร. | รองอธิการบดีฝ่ายวิชาการ |
| พระมหาชำนาญ มหาชาโน, ดร. | รองอธิการบดีฝ่ายประชาสัมพันธ์และเผยแพร่ |
| พระมหาสุรศักดิ์ ปัจจนตเสโน, ผศ.ดร. | รองอธิการบดีฝ่ายกิจการต่างประเทศ |
| รองศาสตราจารย์ ดร.สุรพล สุยะพรหม | รองอธิการบดีฝ่ายกิจการทั่วไป |

คณะผู้จัดทำ

| | |
|-------------------------------------|----------------------------------|
| รองศาสตราจารย์ ดร.สุรพล สุยะพรหม | รองอธิการบดีฝ่ายกิจการทั่วไป |
| รองศาสตราจารย์ ดร.ธัชชนันท์ อิศรเดช | ผู้ช่วยอธิการบดีฝ่ายกิจการทั่วไป |
| ดร.ภาส ภาสสัทธา | กรรมการผู้ทรงคุณวุฒิ |
| ดร.สายพิรุณ เพิ่มพูน | กรรมการผู้ทรงคุณวุฒิ |
| ดร.วิไลวรรณ อิศรเดช | รองผู้อำนวยการสำนักงานอธิการบดี |
| นายอานนท์ นรมาตร์ | ผู้อำนวยการกองกิจการพิเศษ |

คำนำ

การจัดทำแผนขับเคลื่อนธรรมาภิบาลสู่องค์กรคุณธรรม มหาวิทยาลัยมหาจุฬาลงกรณราชวิทยาลัย ระยะ ๕ ปี (พ.ศ. ๒๕๖๖ – ๒๕๗๐) ตามแผนพัฒนามหาวิทยาลัยมหาจุฬาลงกรณราชวิทยาลัย ระยะที่ ๑๓ (พ.ศ. ๒๕๖๖ – ๒๕๗๐) เพื่อให้สอดคล้องกับกรอบยุทธศาสตร์และแนวนโยบายในด้านต่าง ๆ อาทิ กรอบยุทธศาสตร์ชาติ ๒๐ ปี (พ.ศ. ๒๕๖๑ - ๒๕๘๐) แผนแม่บทภายใต้ยุทธศาสตร์ชาติ (พ.ศ. ๒๕๖๑ - ๒๕๘๐) ประเด็นที่ ๒๑ การต่อต้านการทุจริตและประพฤติมิชอบ พระราชบัญญัติมาตรฐานทางจริยธรรม พ.ศ. ๒๕๖๒ และแผนการปฏิรูปประเทศโดยมุ่งเน้นแนวทางการปลูกฝังให้คนไทยไม่โกง เกิดการป้องกันและปราบปรามการทุจริต เพื่อให้บุคลากรและภาคประชาสังคมมีทัศนคติและค่านิยมที่ไม่ยอมรับการทุจริต มีจิตสำนึกต่อต้านการทุจริต รวมทั้งมีความเชื่อมั่นและพึงพอใจในคุณภาพการให้บริการและการดำเนินงานของหน่วยงาน ภายใต้วิสัยทัศน์ด้านการป้องกันและปราบปรามการทุจริตประพฤติมิชอบ และการส่งเสริมคุ้มครองจริยธรรม “เป็นหน่วยงานที่ได้รับความเชื่อมั่นในการดำเนินการด้านการป้องกันและต่อต้านทุจริต โดยบุคลากรมีความเป็นมืออาชีพที่ได้รับความเชื่อมั่นในการดำเนินการด้านการป้องกันและต่อต้านทุจริต โดยบุคลากรมีความเป็นมืออาชีพมีระบบการติดตามตรวจสอบที่มีประสิทธิภาพ พร้อมทั้งมีภาคีเครือข่ายที่เข้มแข็ง”

มหาวิทยาลัยมหาจุฬาลงกรณราชวิทยาลัย โดยคณะกรรมการจัดทำแผนปฏิบัติการว่าด้วยการป้องกันการทุจริต จึงได้จัดทำแผนแม่บท และแผนปฏิบัติการ เพื่อเป็นแนวทางให้มหาวิทยาลัยใช้ขับเคลื่อนการป้องกัน ปราบปรามการทุจริต ประพฤติมิชอบ การส่งเสริมคุณธรรม จริยธรรม และหลักธรรมาภิบาล ให้เกิดผลในทางปฏิบัติ บรรลุเป้าหมาย และเกิดผลสัมฤทธิ์ต่อไป

คณะกรรมการจัดทำแผนการป้องกันการทุจริต
มหาวิทยาลัยมหาจุฬาลงกรณราชวิทยาลัย
มีนาคม ๒๕๖๕

สารบัญ

| | |
|---|----|
| คำนำ | |
| สารบัญ | ก |
| บทสรุปผู้บริหาร | ๑ |
| ๑. หลักการและเหตุผล | ๑ |
| ๒. วัตถุประสงค์ของการจัดทำแผนปฏิบัติการประจำปี | ๒ |
| ๓. ประโยชน์ที่คาดว่าจะได้รับ | ๒ |
| ๔. ขอบเขตการดำเนินงานตามโครงสร้างองค์กร | ๒ |
| ๕. คำนียามศัพท์ | ๒ |
| บทที่ ๒ กรอบแนวคิดในการดำเนินงาน | ๓ |
| ๒.๑ ปัจจัยจากภายนอก | ๔ |
| ๒.๒ ปัจจัยจากภายใน | ๖ |
| ๒.๓ การเชื่อมโยงกับแผนยุทธศาสตร์ (Strategy Map) | ๗ |
| ๒.๔ ผลการประเมินคุณธรรมและความโปร่งใสในการดำเนินงานของหน่วยงาน | ๙ |
| ภาครัฐ | |
| ๒.๕ การวิเคราะห์การเปลี่ยนแปลงที่สำคัญ (Key Change) | ๑๑ |
| ส่วนที่ ๒ แผนแม่บทการขับเคลื่อนองค์กรคุณธรรมและการป้องกันและปราบปราม | ๑๓ |
| การทุจริต และประพฤติมิชอบ | |
| ๒.๑ ประเด็นยุทธศาสตร์ วัตถุประสงค์เชิงกลยุทธ์ ตัวชี้วัด เป้าหมาย โครงการ | ๑๔ |
| และผู้รับผิดชอบ | |
| ๒.๒ แผนปฏิบัติการประจำปี ๒๕๖๗ | ๑๖ |
| แผนปฏิบัติการเชิงกลยุทธ์ที่ ๐๐๑ ธรรมภิบาล ๔.๐ | ๑๖ |
| แผนปฏิบัติการเชิงกลยุทธ์ที่ ๐๐๒ ส่งเสริมธรรมาภิบาลทั่วทั้งองค์กร | ๑๘ |
| แผนปฏิบัติการเชิงกลยุทธ์ที่ ๐๐๓ เสริมสร้างค่านิยมและวัฒนธรรม | ๒๐ |
| องค์กรตามหลักธรรมาภิบาลสู่องค์กรคุณธรรม | |
| แผนปฏิบัติการเชิงกลยุทธ์ที่ ๐๐๔ ขับเคลื่อน มจร ต้นแบบ | ๒๓ |
| แผนปฏิบัติการเชิงกลยุทธ์ที่ ๐๐๕ ติดตามและประเมินผลการดำเนินงาน | ๒๕ |
| ด้วยหลักธรรมาภิบาลของ มจร | |
| ๒.๓ กลไกการถ่ายทอดแผนสู่การปฏิบัติ | ๒๗ |
| ๒.๔ ปัจจัยการดำเนินงานไปสู่ความสำเร็จ | ๒๙ |
| ๒.๕ การประเมินผลตามเป้าหมาย | ๓๐ |
| บรรณานุกรม | ๓๑ |
| ภาคผนวก | ๓๒ |

บทสรุปผู้บริหาร

๑. หลักการและเหตุผล

การประเมินคุณธรรมและความโปร่งใสในการดำเนินงานของหน่วยงานภาครัฐ (Integrity and Transparency Assessment: ITA) ด้วยเนื้อหาที่เกี่ยวข้องกับการประเมิน ITA ทั้งข้อมูลพื้นฐานของการประเมิน ระเบียบวิธีในการประเมิน หลักเกณฑ์การประเมินผล ประเด็นในการประเมิน และวิธีการประเมินผ่านระบบ ITAS โดยมีวัตถุประสงค์เพื่อให้หน่วยงานภาครัฐที่รับการประเมินได้ใช้ในการศึกษา ทั้งนี้ การประเมิน ITA ไม่ได้มุ่งเน้นให้หน่วยงานที่เข้ารับการประเมินปฏิบัติเพียงเพื่อให้ได้รับผลการประเมินที่สูงขึ้นเพียงเท่านั้น แต่มุ่งหวังให้หน่วยงานภาครัฐได้มีการปรับปรุงพัฒนาตนเองในด้านคุณธรรมและความโปร่งใสเพื่อให้เกิดธรรมาภิบาลในหน่วยงานภาครัฐ มีการดำเนินงานที่มุ่งให้เกิดประโยชน์ต่อประชาชนและส่วนรวมเป็นสำคัญ และลดโอกาสที่จะเกิดการทุจริตและประพฤติมิชอบในหน่วยงานภาครัฐ ส่งผลให้หน่วยงานภาครัฐสามารถบรรลุตามเป้าหมายที่กำหนดไว้ในแผนแม่บทภายใต้ยุทธศาสตร์ชาติ ประเด็นที่ ๒๑ การต่อต้านการทุจริตและประพฤติมิชอบ (พ.ศ. ๒๕๖๑ – ๒๕๘๐)

แนวคิดการประเมินคุณธรรมและความโปร่งใสในการดำเนินงานของหน่วยงานภาครัฐ (Integrity and Transparency Assessment: ITA)

การประเมินคุณธรรมและความโปร่งใส ในการดำเนินงานของหน่วยงานภาครัฐ (Integrity and Transparency Assessment: ITA) เป็นการประเมินที่มีจุดมุ่งหมายที่จะก่อให้เกิดการปรับปรุงพัฒนาด้านคุณธรรมและความโปร่งใสในหน่วยงานภาครัฐ โดยถือเป็นการประเมินที่ครอบคลุมหน่วยงานภาครัฐทั่วประเทศ ซึ่งเป็นไปตามมติคณะรัฐมนตรี ในการประชุมเมื่อวันที่ ๒๓ มกราคม ๒๕๖๑ มีมติเห็นชอบให้หน่วยงานภาครัฐทุกหน่วยงานให้ความร่วมมือและเข้าร่วมการประเมินคุณธรรมและความโปร่งใสในการดำเนินงานของหน่วยงานภาครัฐ โดยใช้แนวทางและเครื่องมือการประเมินตามที่สำนักงานคณะกรรมการป้องกันและปราบปรามการทุจริตแห่งชาติ หรือ สำนักงาน ป.ป.ช. กำหนด การประเมินคุณธรรมและความโปร่งใสในการดำเนินงานของหน่วยงานภาครัฐ (Integrity and Transparency Assessment: ITA) เป็นการประเมินเชิงบวกที่ครอบคลุมการปฏิบัติราชการของหน่วยงานภาครัฐในทุกมิติ ตั้งแต่การบริหารงานของผู้บริหารและการปฏิบัติงานของเจ้าหน้าที่ภายในหน่วยงาน ตลอดจนประเมิน “ระบบงาน” โดยเฉพาะกระบวนการเปิดเผยข้อมูล กระบวนการจัดซื้อจัดจ้างที่มีความโปร่งใส รวมถึงขั้นตอนและกระบวนการปฏิบัติงานและการให้บริการที่มีมาตรฐานและมีความเป็นธรรม ไม่เลือกปฏิบัติ ตลอดจนมีคุณลักษณะที่ดีตามหลักธรรมาภิบาล รวมไปถึงการประเมิน “วัฒนธรรม” ในหน่วยงานที่มุ่งเน้นการสร้างเสริมวัฒนธรรมและค่านิยมสุจริต และประเมินแนวทางในการป้องกันการทุจริตและการป้องกัน การปฏิบัติงานที่อาจจะก่อให้เกิดผลประโยชน์ทับซ้อน ตลอดจนประเมินผลการปฏิบัติงานในภาพรวมที่สะท้อน ได้จากการรับรู้ของผู้มีส่วนได้ส่วนเสียภายในและผู้มีส่วนได้ส่วนเสียภายนอก ซึ่งล้วนแต่มีความสำคัญและสามารถสะท้อนให้เห็นถึงคุณลักษณะที่ดีในการดำเนินงานที่มีคุณธรรม และมีธรรมาภิบาล ที่หน่วยงานภาครัฐและเจ้าหน้าที่ของรัฐ พึงจะต้องมีและยึดถือปฏิบัติได้เป็นอย่างดี

กรอบการประเมินคุณธรรมและความโปร่งใสในการดำเนินงานของหน่วยงานภาครัฐ (Integrity and Transparency Assessment: ITA) แบ่งออกเป็น ๕ ดัชนี ดังนี้

- (๑) ดัชนีความโปร่งใส (Transparency Index)
- (๒) ดัชนีความพร้อมรับผิด (Accountability Index)

- (๓) ดัชนีความปลอดจากการทุจริตในการปฏิบัติงาน (Corruption – Free Index)
- (๔) ดัชนีวัฒนธรรมคุณธรรมในองค์กร (Integrity Culture Index)
- (๕) ดัชนีคุณธรรมการทำงานในหน่วยงาน (Work Integrity Index)

เครื่องมือที่ใช้ในการประเมินคุณธรรมและความโปร่งใสในการดำเนินงานของหน่วยงานภาครัฐ (Integrity and Transparency Assessment: ITA) มี ๓ เครื่องมือ ได้แก่

- (๑) แบบสำรวจหลักฐานเชิงประจักษ์ (Evidence – Based Integrity and Transparency Assessment: EBIT) เป็นการประเมินจากระบบการดำเนินงานของหน่วยงาน
- (๒) แบบสำรวจความคิดเห็นผู้มีส่วนได้ส่วนเสียภายใน (Internal Integrity and Transparency Assessment: IIT) เป็นการสำรวจความคิดเห็น โดยจะจัดเก็บข้อมูลจากเจ้าหน้าที่ของหน่วยงาน
- (๓) แบบสำรวจความคิดเห็นผู้มีส่วนได้ส่วนเสียภายนอก (External Integrity and Transparency Assessment: EIT) เป็นการสำรวจความคิดเห็น โดยจะจัดเก็บข้อมูลจากผู้มีส่วนได้ส่วนเสียของหน่วยงาน

๒. วัตถุประสงค์ของการจัดทำแผนปฏิบัติการประจำปี

- ๑) เพื่อใช้เป็นกรอบและแนวทางในการขับเคลื่อนแผนปฏิบัติการเสริมสร้างองค์กรคุณธรรม
- ๒) เพื่อยกระดับมหาวิทยาลัยมหาจุฬาลงกรณราชวิทยาลัย ดำเนินงานการป้องกันและปราบปรามการทุจริต และประพฤติมิชอบ ตามยุทธศาสตร์ชาติได้อย่างมีประสิทธิภาพ ประสิทธิผล

๓. ประโยชน์ที่คาดว่าจะได้รับ

- ๑) ผู้รับบริการและผู้มีส่วนได้ส่วนเสียทุกกลุ่ม ได้รับความเป็นธรรม จากการดำเนินงานของมหาวิทยาลัยฯ
- ๒) มหาวิทยาลัยมหาจุฬาลงกรณราชวิทยาลัย มีกลไกและกระบวนการงานที่ป้องกันการทุจริต และประพฤติมิชอบ
- ๓) มหาวิทยาลัยมหาจุฬาลงกรณราชวิทยาลัยเป็นต้นแบบองค์กรคุณธรรมระดับนานาชาติ

๔. คำนียามศัพท์

การขับเคลื่อนธรรมาภิบาลสู่องค์กรคุณธรรม หมายถึง **แผนปฏิบัติการ** : การขับเคลื่อนธรรมาภิบาลสู่องค์กรคุณธรรม มหาวิทยาลัยมหาจุฬาลงกรณราชวิทยาลัย ระยะ ๕ ปี (พ.ศ. ๒๕๖๖ – ๒๕๗๐) ตามแผนพัฒนามหาวิทยาลัยมหาจุฬาลงกรณราชวิทยาลัย ระยะที่ ๑๓ (พ.ศ. ๒๕๖๖ – ๒๕๗๐)

มหาวิทยาลัย หมายถึง มหาวิทยาลัยมหาจุฬาลงกรณราชวิทยาลัย

ธรรมาภิบาล (Good Governance) หมายถึง การบริหารกิจการบ้านเมือง โดยมีระเบียบสำนักนายกรัฐมนตรี ว่าด้วย การบริหารกิจการบ้านเมืองที่ดี เป็นกรอบแนวทางในการบริหารจัดการบ้านเมืองที่ดีไว้ ๖ ประการ คือ หลักนิติธรรม หลักคุณธรรม หลักความโปร่งใส หลักความมีส่วนร่วม หลักความรับผิดชอบ หลักความคุ้มค่า ใช้เป็นหลักการในการดำเนินการให้มีผลในทางการสร้างเสริมธรรมาภิบาล

ทุกส่วนงาน หมายถึง สถาบัน สำนัก ศูนย์ หรือ วิทยาลัย ที่สังกัดมหาวิทยาลัยมหาจุฬาลงกรณราชวิทยาลัย

บทที่ ๒ กรอบแนวคิดในการดำเนินงาน

แนวคิดการประเมินคุณธรรมและความโปร่งใสในการดำเนินงานของหน่วยงานภาครัฐ (Integrity and Transparency Assessment: ITA)

การประเมินคุณธรรมและความโปร่งใส ในการดำเนินงานของหน่วยงานภาครัฐ (Integrity and Transparency Assessment: ITA) เป็นการประเมินที่มีจุดมุ่งหมายที่จะก่อให้เกิดการปรับปรุงพัฒนาด้านคุณธรรมและความโปร่งใสในหน่วยงานภาครัฐ โดยถือเป็นการประเมินที่ครอบคลุมหน่วยงานภาครัฐทั่วประเทศ โดยใช้แนวทางและเครื่องมือการประเมินตามที่สำคัญงานคณะกรรมการป้องกันและปราบปรามการทุจริตแห่งชาติ หรือ สำนักงาน ป.ป.ช. กำหนด การประเมินคุณธรรมและความโปร่งใสในการดำเนินงานของหน่วยงานภาครัฐ (Integrity and Transparency Assessment: ITA) เป็นการประเมินเชิงบวกที่ครอบคลุมการปฏิบัติราชการของหน่วยงานภาครัฐในทุกมิติ ตั้งแต่การบริหารงานของผู้บริหารและการปฏิบัติงานของเจ้าหน้าที่ภายในหน่วยงาน ตลอดจนประเมิน “ระบบงาน” โดยเฉพาะกระบวนการเปิดเผยข้อมูล กระบวนการจัดซื้อจัดจ้างที่มีความโปร่งใส รวมถึงขั้นตอนและกระบวนการปฏิบัติงานและการให้บริการที่มีมาตรฐานและมีความเป็นธรรม ไม่เลือกปฏิบัติ ตลอดจนมีคุณลักษณะที่ดีตามหลักธรรมาภิบาล รวมไปถึงจนถึงการประเมิน “วัฒนธรรม” ในหน่วยงานที่มุ่งเน้นการสร้างเสริมวัฒนธรรมและค่านิยมสุจริต และประเมินแนวทางในการป้องกันการทุจริตและการป้องกัน การปฏิบัติงานที่อาจจะก่อให้เกิดผลประโยชน์ทับซ้อน ตลอดจนประเมินผลการปฏิบัติงานในภาพรวมที่สะท้อน ได้จากการรับรู้ของผู้มีส่วนได้ส่วนเสียภายในและผู้มีส่วนได้ส่วนเสียภายนอก ซึ่งล้วนแต่มีความสำคัญและสามารถสะท้อนให้เห็นถึงคุณลักษณะที่ดีในการดำเนินงานที่มีคุณธรรมและมีธรรมาภิบาล ที่หน่วยงานภาครัฐและเจ้าหน้าที่ของรัฐ พึงจะต้องมีและยึดถือปฏิบัติได้เป็นอย่างดี

กรอบการประเมินคุณธรรมและความโปร่งใสในการดำเนินงานของหน่วยงานภาครัฐ (Integrity and Transparency Assessment: ITA) ในระยะเริ่มต้นกรอบดัชนีและตัวชี้วัดพัฒนามาจากการบูรณาการเครื่องมือของ ๒ ประเทศ โดยมีดัชนีหลักที่ใช้ในการประเมิน ๕ ดัชนี ๑๐ ตัวชี้วัดได้แก่

- (๑) ดัชนีความโปร่งใส (Transparency Index)
 - (๑.๑) ตัวชี้วัดการดำเนินงานขององค์กร
 - (๑.๒) ตัวชี้วัดระบบการร้องเรียนขององค์กร
- (๒) ดัชนีความพร้อมรับผิด (Accountability Index)
 - (๒.๑) ตัวชี้วัดความรับผิดชอบตามการปฏิบัติหน้าที่
- (๓) ดัชนีความปลอดภัยจากการทุจริตในการปฏิบัติงาน (Corruption – Free Index)
 - (๓.๑) ตัวชี้วัดการรับรู้ข้อมูลการทุจริต
 - (๓.๒) ตัวชี้วัดประสบการณ์ตรง
- (๔) ดัชนีวัฒนธรรมคุณธรรมในองค์กร (Integrity Culture Index)
 - (๔.๑) ตัวชี้วัดวัฒนธรรมองค์กร
 - (๔.๒) ตัวชี้วัดการต่อต้านการทุจริตขององค์กร
- (๕) ดัชนีคุณธรรมการทำงานในหน่วยงาน (Work Integrity Index)
 - (๕.๑) ตัวชี้วัดการบริหารงานบุคคล
 - (๕.๒) ตัวชี้วัดการบริหารงบประมาณ

(๕.๓) ตัวชี้วัดความเป็นธรรมในการมอบหมายงาน

เครื่องมือที่ใช้ในการประเมินคุณธรรมและความโปร่งใสในการดำเนินงานของหน่วยงานภาครัฐ (Integrity and Transparency Assessment: ITA) มี ๓ เครื่องมือ ได้แก่

(๑) แบบสำรวจหลักฐานเชิงประจักษ์ (Evidence – Based Integrity and Transparency Assessment: EBIT) เป็นการประเมินจากระบบการดำเนินงานของหน่วยงาน

(๒) แบบสำรวจความคิดเห็นผู้มีส่วนได้ส่วนเสียภายใน (Internal Integrity and Transparency Assessment: IIT) เป็นการสำรวจความคิดเห็น โดยจะจัดเก็บข้อมูลจากเจ้าหน้าที่ของหน่วยงาน

(๓) แบบสำรวจความคิดเห็นผู้มีส่วนได้ส่วนเสียภายนอก (External Integrity and Transparency Assessment: EIT) เป็นการสำรวจความคิดเห็น โดยจะจัดเก็บข้อมูลจากผู้มีส่วนได้ส่วนเสียของหน่วยงาน

๒.๑ ปัจจัยจากภายนอก



การประเมินคุณธรรมและความโปร่งใส ในการดำเนินงานของหน่วยงานภาครัฐ (Integrity and Transparency Assessment: ITA) เป็นนโยบายของรัฐบาล และ แผนแม่บทภายใต้ยุทธศาสตร์ชาติ (๒๑) การต่อต้านการทุจริตและประพฤติมิชอบ ได้กำหนดเป้าหมายประเทศไทยปลอดการทุจริตและประพฤติมิชอบ โดยการดำเนินการผ่านการพัฒนาคนและการพัฒนาระบบ หล่อหลอมพฤติกรรมคนทุกกลุ่มให้มีจิตสำนึกและพฤติกรรมยึดมั่นในความซื่อสัตย์สุจริต และพัฒนานวัตกรรมในการต่อต้านการทุจริตในหน่วยงานภาครัฐที่เหมาะสมกับบริบท สภาพปัญหา และพลวัตการทุจริตของแต่ละหน่วยงาน รวมทั้งการเพิ่มประสิทธิภาพการดำเนินงานของกระบวนการและกลไกที่เกี่ยวข้องในการปราบปรามการทุจริต เพื่อป้องกันและปราบปรามการทุจริตและประพฤติมิชอบได้อย่างมีประสิทธิภาพนำไปสู่ประเทศไทยปลอดการทุจริตและประพฤติมิชอบอย่างแท้จริง

การดำเนินการประเมินคุณธรรมและความโปร่งใสในการดำเนินงานของหน่วยงานภาครัฐ (Integrity and Transparency Assessment: ITA) ที่ผ่านมา ถือว่าประสบความสำเร็จเป็นอย่างดี โดยได้รับความ

ร่วมมือจากทุกส่วนงานเป็นอย่างดี และได้รับเสียงสะท้อนว่าการประเมินคุณธรรมและความโปร่งใส นั้น เป็นเครื่องมือที่ช่วยให้แต่ละส่วนงานได้มีการตรวจสอบและสอบทานตนเอง มีการปรับปรุงการดำเนินงานให้เป็นไปตามหลักธรรมาภิบาลในส่วนที่ยังขาดตกบกพร่อง มีการพัฒนาระบบงานให้เกิดความโปร่งใส มีการปรับปรุงการบริหารงานและการปฏิบัติงานอย่างเป็นธรรมทั้งต่อบุคลากรในหน่วยงานและต่อผู้มีส่วนได้ส่วนเสียของหน่วยงานได้เป็นอย่างดี

University Ranking in Asia (Benchmarking)



ตั้งแต่ปีงบประมาณ พ.ศ. ๒๕๖๒ เป็นต้นมา สำนักงาน ป.ป.ช. โดยสำนักประเมินคุณธรรมและความโปร่งใสของหน่วยงานภาครัฐ ได้พัฒนาเกณฑ์การประเมินให้เกิดการสนับสนุนต่อการยกระดับค่าคะแนนดัชนีการรับรู้การทุจริตของประเทศไทยได้อย่างเป็นรูปธรรม ซึ่งเป็นไปตามทิศทางของยุทธศาสตร์ชาติระยะ ๒๐ ปี (พ.ศ. ๒๕๖๑ – ๒๕๘๐) ที่ได้กำหนดวิสัยทัศน์มุ่งสู่ ความมั่นคง มั่งคั่ง และยั่งยืนของประเทศ ยุทธศาสตร์ชาติที่ ๖ ด้านการปรับสมดุลและพัฒนาระบบการบริหารจัดการภาครัฐ ที่เกี่ยวข้องกับการดำเนินงานด้านการกำกับดูแล กิจกรรมที่ดี โดยกำหนดไว้ ๒ เป้าหมาย ได้แก่ เป้าหมายที่ ๑ ภาครัฐมีวัฒนธรรมการทำงานที่มุ่งผลสัมฤทธิ์ และ ผลประโยชน์ส่วนรวม ตอบสนองความต้องการของประชาชนได้อย่างสะดวก รวดเร็ว โปร่งใส และ เป้าหมาย ที่ ๓ ภาครัฐมีความโปร่งใส ปลอดภัยการทุจริตและประพฤติมิชอบในทุกรูปแบบ

๒.๒ ปัจจัยจากภายใน

ปัจจัยจากภายใน



ผลลัพธ์จากการดำเนินงาน

- ระบบการผลิตบัณฑิต
- ระบบการวิจัย
- ระบบการบริการวิชาการ
- ระบบการทำนุบำรุงศิลปวัฒนธรรม
- ระบบการบริหารจัดการ



วัฒนธรรมองค์กร

สุขภาวะองค์กร

การพัฒนากระบวนการป้องกันการทุจริตในทุกส่วนงานของมหาวิทยาลัยมหาจุฬาลงกรณราชวิทยาลัย ซึ่งจะต้องมีนโยบายเพื่อให้สอดคล้องกับอัตลักษณ์ของมหาวิทยาลัยที่เป็นมหาวิทยาลัยแห่งคณะสงฆ์ไทย ในการจัดทำแผนแม่บทฯ จึงมีความจำเป็นอย่างยิ่งที่จะต้องนำปัจจัยภายในของมหาวิทยาลัย เป็นปัจจัยหลัก ในการจัดทำแผนแม่บทฯ ซึ่งปัจจัยภายในดังกล่าวเป็นปัจจัยที่ได้กำหนดไว้ในแผนพัฒนามหาวิทยาลัย ได้แก่

ประเด็นยุทธศาสตร์ที่ ๑ จัดการศึกษา พัฒนาบัณฑิตให้มีคุณภาพและคุณธรรม โดยใช้หลักกรรมทาง พระพุทธศาสนา บูรณาการในการจัดการเรียนการสอน เพื่อให้ได้บัณฑิตที่มีคุณภาพและคุณธรรม เป็นไปตาม จุดมุ่งหมายของการจัดกลุ่มสถาบันอุดมศึกษากลุ่มที่ ๔ กลุ่มพัฒนาปัญญาและคุณธรรมด้วยหลักศาสนา และ เป็นไปตามจุดมุ่งหมายของแผนพัฒนาการศึกษาชาติที่ให้การศึกษาคือเป็นเครื่องมือ และกลไกสำคัญในการ พัฒนาการศึกษามนุษย์ให้มีความเป็นพลเมือง มีทักษะความรู้ ความสามารถ และสมรรถนะในการปฏิบัติงาน และดำรงชีวิตในสังคมได้อย่างเป็นสุข ประกอบด้วย ๔ เป้าประสงค์ ๑๖ ตัวชี้วัด ๑๑ กลยุทธ์

ประเด็นยุทธศาสตร์ที่ ๒ พัฒนางานวิจัยและสร้างพุทธรณวัตกรรมการให้มีคุณภาพทั้งในระดับชาติและ นานาชาติ โดยมุ่งเน้นการพัฒนาองค์ความรู้ และพุทธรณวัตกรรมการ เพื่อให้สามารถตอบสนองความต้องการใน การแก้ไขปัญหาของชุมชน สังคม ประเทศชาติ โดยใช้หลักพุทธศาสนา ตามเป้าหมายหลักของนโยบายและ ยุทธศาสตร์การวิจัยของชาติ ประกอบด้วย ๔ เป้าประสงค์ ๙ ตัวชี้วัด ๖ กลยุทธ์

ประเด็นยุทธศาสตร์ที่ ๓ บริการวิชาการด้านพระพุทธศาสนาเพื่อส่งเสริม และสนับสนุน วัด ชุมชน ท้องถิ่น และสังคมสันติสุข โดยมุ่งเน้นการสร้างเครือข่ายในสังคมเพื่อบริการวิชาการด้านพระพุทธศาสนา และ ปรัชญาในพื้นที่ ทั้งในประเทศและต่างประเทศ เพื่อสร้างชุมชนและสังคมสันติสุขภายใต้บริบทและความ เข้มแข็งของแต่ละพื้นที่ ประกอบด้วย ๒ เป้าประสงค์ ๓ ตัวชี้วัด ๓ กลยุทธ์

ประเด็นยุทธศาสตร์ที่ ๔ อนุรักษ์ สืบสาน ส่งเสริมพระพุทธศาสนา ศิลปะวัฒนธรรมและภูมิปัญญา ท้องถิ่นอย่างยั่งยืน โดยมุ่งอนุรักษ์ศิลปวัฒนธรรมของชาติ และสืบสานเจตนารมณ์รวมถึง พัฒนา ศิลปะวัฒนธรรม ของไทยให้แพร่หลาย เป็นที่รู้จัก แก่สังคม ชุมชนอย่างยั่งยืน ประกอบด้วย ๒ เป้าประสงค์ ๒ ตัวชี้วัด ๒ กลยุทธ์

ประเด็นยุทธศาสตร์ที่ ๕ พัฒนาระบบการบริหารจัดการองค์กรเชิงพุทธบูรณาการ เพื่อให้เป็นต้นแบบ ขององค์กรวิถีพุทธที่นำหลักพระพุทธศาสนามาบูรณาการกับ การบริหารจัดการสมัยใหม่ อย่างมีประสิทธิภาพ ประกอบด้วย ๓ เป้าประสงค์ ๗ ตัวชี้วัด ๗ กลยุทธ์

ผลการตรวจประเมินระดับสถาบัน (๒๕๕๗-ปัจจุบัน)

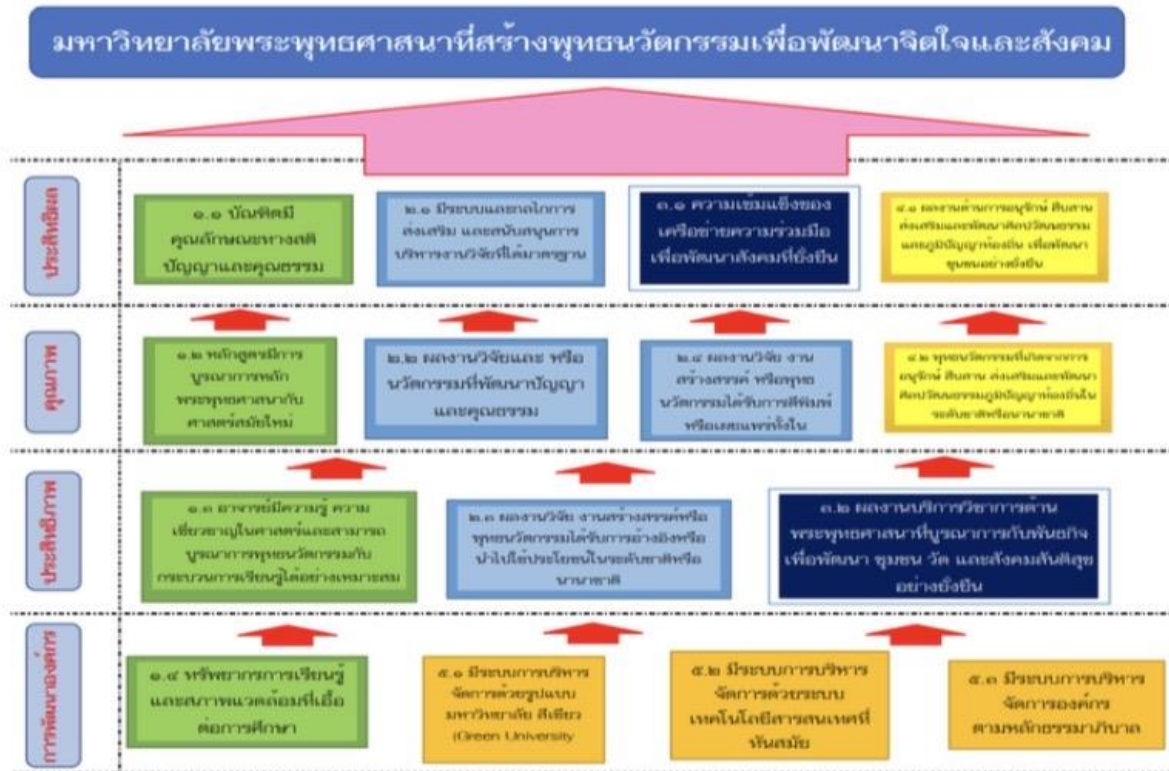


การประเมินคุณภาพการศึกษาภายใน ระดับสถาบัน มหาวิทยาลัยมหาจุฬาลงกรณราชวิทยาลัย ปีการศึกษา ๒๕๖๕ ได้ดำเนินการในวันที่ ๑๙ - ๒๐ ตุลาคม พ.ศ.๒๕๖๖ ตามกระบวนการในระบบประกันคุณภาพของมหาวิทยาลัย มหาจุฬาลงกรณ ราชวิทยาลัย โดยใช้ตัวบ่งชี้และเกณฑ์ประเมินคุณภาพการศึกษาภายในระดับสถาบัน ของสำนักงานคณะกรรมการการอุดมศึกษา (สกอ.) ๑๓ ตัวบ่งชี้ และตัวบ่งชี้เพิ่มเติมของมหาวิทยาลัยตามมาตรฐานการอุดมศึกษา พ.ศ.๒๕๖๑ จำนวน ๗ ตัวบ่งชี้ ซึ่งประกอบด้วย ๕ องค์ประกอบ คือ ๑) การผลิตบัณฑิต ๒) การวิจัย ๓) การบริการวิชาการ ๔) การทำนุบำรุงศิลปและวัฒนธรรม และ ๕) การบริหารจัดการ รวมทั้งสิ้น ๒๐ ตัวบ่งชี้

มีส่วนงานจัดการศึกษาของมหาวิทยาลัยใช้เกณฑ์คุณภาพการศึกษาเพื่อการดำเนินการที่เป็นเลิศ EdPEX “Education Criteria for Performance Excellence” จำนวน ๒ ส่วนงาน คือ วิทยาลัยพุทธศาสตร์นานาชาติและวิทยาลัยสงฆ์นครน่านเฉลิมพระเกียรติฯ ซึ่งผลการประเมินคุณภาพการศึกษาภายในมหาวิทยาลัยมหาจุฬาลงกรณราชวิทยาลัย อยู่ในระดับ “ดีมาก” ได้คะแนน ๔.๕๓ จากคะแนนเต็ม ๕

พร้อมกันนี้ ยังได้นำเสนอจุดที่มหาวิทยาลัยควรพัฒนา ไว้ว่า ๑) ควรทบทวนการกำหนดศักยภาพของบุคลากรเพื่อรองรับการทำงานตามยุทธศาสตร์ในอนาคตและจัดทำแผนพัฒนาบุคลากรให้สอดคล้องกับทิศทาง โดยการพัฒนาศักยภาพ ๓ กลุ่ม (๑) การเข้าสู่ตำแหน่งทางวิชาการ (๒) การพัฒนาสมรรถนะตามศาสตร์สาขา (๓) การพัฒนาผู้บริหารยุคใหม่ ๒) ควรมีนโยบาย มาตรการ พร้อมทั้งหาเจ้าภาพหลักในการเลือกพื้นที่ต้นแบบ/ชุมชนต้นแบบ และสนับสนุนให้อาจารย์และนักวิจัยพัฒนานวัตกรรมต่อยอดเพื่อการใช้ประโยชน์ มีผลกระทบที่ก่อให้เกิดการพัฒนากลุ่มเป้าหมาย หรือพื้นที่รับบริการได้อย่างมีประสิทธิภาพ และเห็นเป็นรูปธรรมเชิงประจักษ์ที่ชัดเจน ๓) ควรทบทวนกระบวนการถ่ายทอดแผนพัฒนามหาวิทยาลัยสู่การจัดทำแผนปฏิบัติการเพื่อให้เกิดความเชื่อมโยงสอดคล้องกันรวมทั้งสื่อสารนโยบายสำคัญให้ชัดเจน นอกจากนี้ ควรทบทวนกระบวนการติดตามผลการดำเนินงานของแผนปฏิบัติการและแผนพัฒนามหาวิทยาลัยเพื่อให้ทราบผลสัมฤทธิ์การดำเนินงานและปรับปรุงได้ทันเวลา ๔) ควรพิจารณาการนำเกณฑ์คุณภาพระดับสากลมาปรับใช้ให้เหมาะสมกับบริบทเพื่อความเป็นนานาชาติ และ ๕) ควรตรวจสอบข้อกำหนดในการตรวจประเมินประกันคุณภาพภายนอกเพื่อเตรียมความพร้อมในการรับการประเมิน

๒.๓ การเชื่อมโยงกับแผนยุทธศาสตร์ (Strategy Map) มหาวิทยาลัยมหาจุฬาลงกรณราชวิทยาลัย



โครงสร้างแผนพัฒนามหาวิทยาลัยมหาจุฬาลงกรณราชวิทยาลัยฯ ระยะที่ ๑๓ (พ.ศ. ๒๕๖๖ - ๒๕๗๐)

แผนพัฒนามหาวิทยาลัยมหาจุฬาลงกรณราชวิทยาลัยฯ ระยะที่ ๑๓ (พ.ศ. ๒๕๖๖ - ๒๕๗๐) ฉบับเผยแพร่

สำหรับแผนขับเคลื่อนธรรมาภิบาลสู่องค์กรคุณธรรมมหาวิทยาลัยมหาจุฬาลงกรณราชวิทยาลัย ระยะ ๕ ปี (พ.ศ. ๒๕๖๖ - ๒๕๗๐) ตามแผนพัฒนามหาวิทยาลัยมหาจุฬาลงกรณราชวิทยาลัย ระยะที่ ๑๓ (พ.ศ. ๒๕๖๖ - ๒๕๗๐) นี้ ได้จัดทำขึ้นโดยมีการเชื่อมโยงจากแผนระดับต่าง ๆ โดยได้จำแนกออกเป็น ๕ ระดับ ดังนี้

ระดับที่ ๑ ได้เชื่อมโยงกับแผนยุทธศาสตร์ชาติ ๒๐ ปี (๒๕๖๑ -๒๕๘๐) โดยนำแผนการขับเคลื่อนเป้าหมายการพัฒนาที่ยั่งยืน (SDGs) มาเป็นแนวทางการพัฒนา

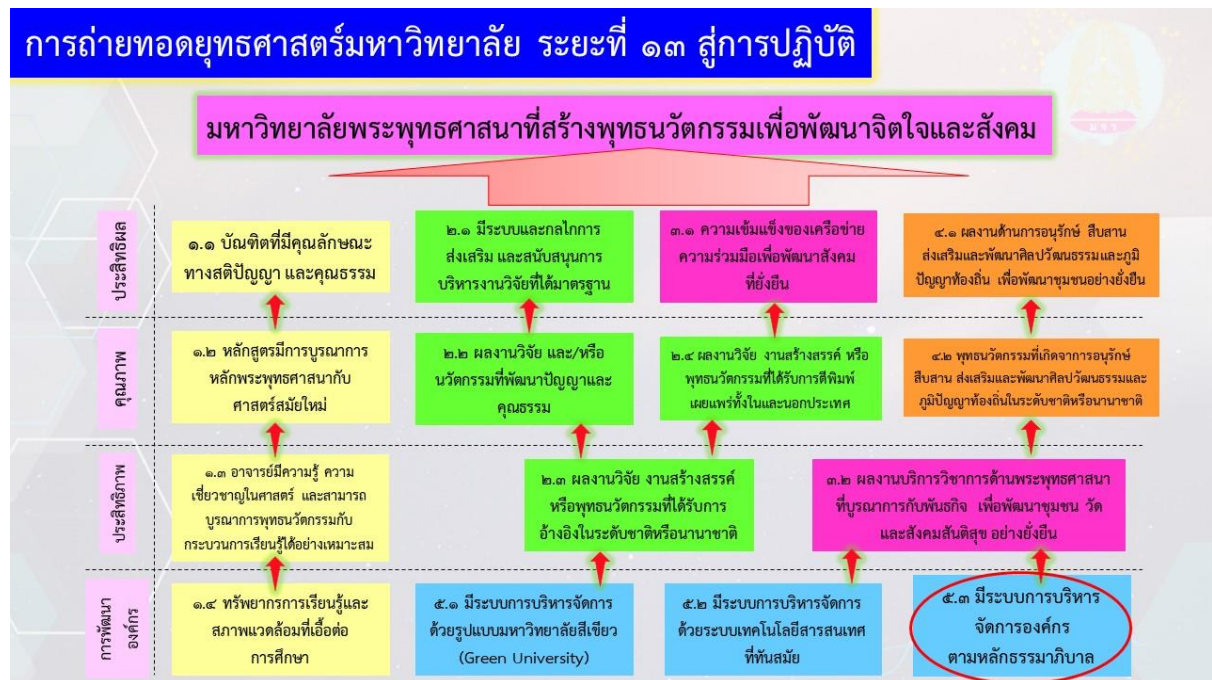
ระดับที่ ๒ ได้เชื่อมโยงกับแผนแม่บทภายใต้ยุทธศาสตร์ชาติ ประเด็นที่ ๒๑ การต่อต้านการทุจริต ซึ่งเป็นส่วนหนึ่งของแผนการปฏิรูปประเทศ ด้านการป้องกันและปราบปรามการทุจริต

ระดับที่ ๓ นำแผนปฏิบัติการด้านการต่อต้านการทุจริตและประพฤติมิชอบ ระยะที่ ๒ (๒๕๖๖ - ๒๕๗๐) ซึ่งได้นำแนวปฏิบัติตามหลักธรรมาภิบาลในสถาบันอุดมศึกษา อว. รวมถึงยุทธศาสตร์ด้านมาตรฐานทางจริยธรรมและการส่งเสริมจริยธรรมภาครัฐ (พ.ศ.๒๕๖๕-๒๕๗๐)

ระดับที่ ๔ ได้เชื่อมโยงกับแผนพัฒนามหาวิทยาลัยมหาจุฬาลงกรณราชวิทยาลัยในช่วงแผนพัฒนาการศึกษาระดับอุดมศึกษา ระยะที่ ๑๓ (พ.ศ.๒๕๖๖ - ๒๕๗๐) และแผนพัฒนาความเป็นเลิศมหาวิทยาลัยมหาจุฬาลงกรณราชวิทยาลัย ระยะ ๕ ปี (พ.ศ.๒๕๖๗ - ๒๕๗๑) และ

ระดับที่ ๕ นี้คือแผนขับเคลื่อนธรรมาภิบาลสู่องค์กรคุณธรรม มหาวิทยาลัยมหาจุฬาลงกรณราชวิทยาลัยระยะ ๕ ปี (พ.ศ. ๒๕๖๖ - ๒๕๗๐) ซึ่งเป็นการสังเคราะห์รูปแบบและแนวทางการขับเคลื่อนจากการเชื่อมโยงแผนในระดับต่างๆ มาสู่แผนในระดับที่ ๕ นี้

สำหรับแผนขับเคลื่อนธรรมาภิบาลสู่องค์กรคุณธรรม มหาวิทยาลัยมหาจุฬาลงกรณราชวิทยาลัยระยะ ๕ ปี (พ.ศ. ๒๕๖๖ – ๒๕๗๐) ได้เชื่อมโยงกับยุทธศาสตร์ที่ ๕ พัฒนาระบบการบริหารจัดการองค์กรตามหลักธรรมาภิบาล เป้าประสงค์ที่ ๕.๓ มีระบบการบริหารจัดการองค์กรวิถีพุทธ ตัวชี้วัดที่ ๕.๓.๒ ร้อยละความสำเร็จการติดตามและประเมินผลการทำงานด้วยหลักธรรมาภิบาล ในกลยุทธ์ที่ ๕.๓.๒ ว่าด้วยการส่งเสริมและพัฒนาระบบและกลไกการบริหารจัดการองค์กรตามหลักธรรมาภิบาล ซึ่งระบุไว้ในแผนพัฒนามหาวิทยาลัยมหาจุฬาลงกรณราชวิทยาลัย ระยะที่ ๑๓ (๒๕๖๖ - ๒๕๗๐)



๒.๔ ผลการประเมินคุณธรรมและความโปร่งใสในการดำเนินงานของหน่วยงานภาครัฐ

มหาวิทยาลัยมหาจุฬาลงกรณราชวิทยาลัยมีคะแนน IIT อยู่ในระดับยอดเยี่ยม (Excellence) ซึ่งให้เห็นว่ามหาวิทยาลัยให้ความสำคัญกับการดำเนินงานในยึดหลักมาตรฐาน โปร่งใสเป็นที่ตั้งตลอดจนมุ่งให้เกิดความเท่าเทียมในการให้บริการแก่ประชาชนโดยไม่เลือกปฏิบัติ นอกจากนี้ยังไม่พบว่ามหาวิทยาลัยมีพฤติกรรมกรเรียกรับเงิน หรือทรัพย์สิน หรือประโยชน์อื่น ๆ ซึ่งถือเป็นความเสี่ยงต่อการรับสินบนในอนาคต นอกจากนี้ มหาวิทยาลัยไม่มีปัญหาเกี่ยวกับการใช้จ่ายเงินงบประมาณเพื่อประโยชน์ของพวกพ้อง ส่วนกระบวนการจัดซื้อจัดจ้างเป็นไปตามระเบียบขั้นตอน และสามารถตรวจสอบได้ ผู้บริหารในมหาวิทยาลัยเป็นแบบอย่างที่ดีในการกำกับดูแล และเผื่อระวังการทุจริต โดยไม่ใช้อำนาจแทรกแซงการดำเนินงาน ซึ่งทำให้บุคลากรภายในมหาวิทยาลัยศรัทธา และเชื่อมั่นในวิธีการปฏิบัติงาน รวมถึงหลักการบริหารจัดการที่ดีที่มหาวิทยาลัยและผู้บริหารยึดถือ นอกจากนี้ยังไม่พบปัญหาการนำทรัพย์สินของราชการไปใช้อย่างไม่ถูกต้อง จึงทำให้โดยภาพรวมแล้ว มหาวิทยาลัยมีความเข้มแข็งที่ได้แรงสนับสนุนจากความเชื่อมั่นจากภายในมหาวิทยาลัยและสามารถเป็น “ต้นแบบ” ในการดำเนินงานในด้านความโปร่งใสแก่ส่วนราชการอื่น ๆ ได้ในส่วนของ EIT มีคะแนนอยู่ในระดับดีมาก (Very Good) ซึ่งให้เห็นว่าประชาชนหรือผู้รับบริการส่วนใหญ่มีความเชื่อมั่นในคุณภาพการดำเนินงานของมหาวิทยาลัยว่ายึดหลักตามมาตรฐาน โดยมีการให้ข้อมูลที่ชัดเจนแก่ผู้รับบริการ ไม่นำผลประโยชน์ของพวกพ้องอยู่เหนือผลประโยชน์สาธารณะ ในส่วนของประสิทธิภาพการสื่อสาร ซึ่งให้เห็นว่ามหาวิทยาลัยมีการวางระบบการสื่อสารที่ดี โดยเผยแพร่ข่าวสารที่เป็นปัจจุบัน ผ่านช่องทาง

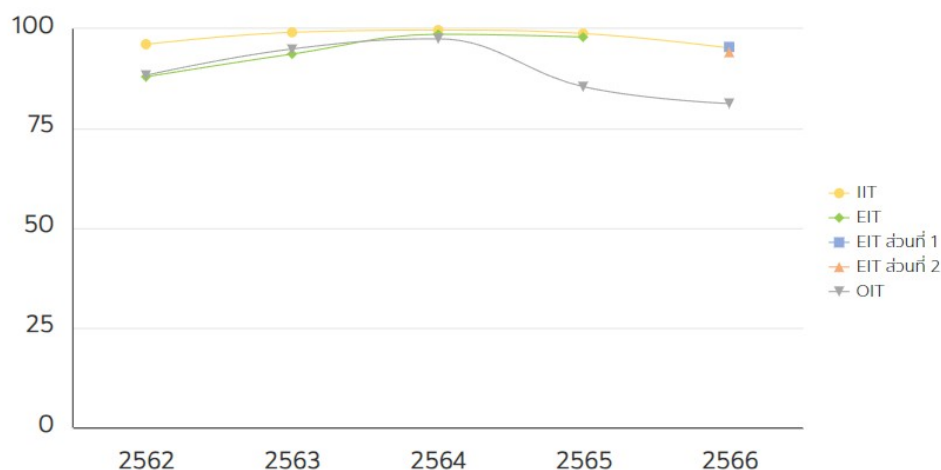
ที่หลากหลายแก่สาธารณชน รวมถึงจัดการข้อร้องทุกข์ ร้องเรียนต่าง ๆ ได้อย่างมีประสิทธิภาพ นอกจากนี้ ยังมีความพยายามปรับปรุงกระบวนการทำงานอย่างต่อเนื่องเพื่อให้เกิดการให้บริการที่มีคุณภาพ โดยมีการพัฒนาเทคโนโลยีเพื่อใช้ในการดำเนินงาน และพัฒนาระบบการทำงานที่ยึดโยงกับความโปร่งใส โดยเนื้องานส่วนใหญ่เปิดกว้างให้ประชาชนเข้าไปมีส่วนร่วมพัฒนา ปรับปรุงการดำเนินงานของมหาวิทยาลัยให้ดีขึ้น ทั้งนี้ หากมหาวิทยาลัยสามารถสร้างความเข้าใจในการดำเนินงานที่โปร่งใสแก่ประชาชนและผู้รับบริการในวงกว้าง และวางแผนการดำเนินงานในส่วนที่ยังมีข้อติดขัดอยู่บ้างเกี่ยวกับระบบและขั้นตอนการทำงานที่มีคุณภาพ น่าจะทำให้มหาวิทยาลัยสามารถยกระดับสู่ระดับยอดเยี่ยมได้ในอนาคตอันใกล้ มหาวิทยาลัยมีคะแนน OIT อยู่ในระดับดีมาก (Very Good) โดยมีการวางระบบที่ดีเพื่อเปิดเผยข้อมูลต่าง ๆ ของมหาวิทยาลัยให้สาธารณชนได้รับทราบอย่างเป็นปัจจุบัน ซึ่งการเผยแพร่ข้อมูลทั้งหมดถึงความพยายามของมหาวิทยาลัยที่จะป้องกันการทุจริตในมหาวิทยาลัยให้ลดน้อยลงหรือไม่สามารถเกิดขึ้นได้ ทั้งนี้หากมหาวิทยาลัยวางแผนการดำเนินงานในส่วนที่ยังมีข้อติดขัดอยู่บ้างเกี่ยวกับการเปิดเผยข้อมูลสาธารณะในชุดข้อมูลย่อยโดยเฉพาะชุดข้อมูลด้านการบริหารงาน ซึ่งเป็นตัวชี้วัดที่พบว่าไม่เผยแพร่เป็นปัจจุบันมากที่สุดเมื่อเทียบกับตัวชี้วัดอื่น ๆ น่าจะทำให้มหาวิทยาลัยยกระดับตนเองสู่ระดับดีมากได้ในอนาคตอันใกล้

ผลการดำเนินงานที่ผ่านมาของมหาวิทยาลัยมหาจุฬาลงกรณราชวิทยาลัย

| ปีงบประมาณ | ได้คะแนน | พัฒนาการ | ผลต่างของคะแนน ITA | ระดับผลการประเมิน |
|------------|----------|-----------|--------------------|-------------------|
| พ.ศ. ๒๕๖๐ | ๗๕.๗๒ | - | - | B |
| พ.ศ. ๒๕๖๑ | ๗๓.๒๓ | ลดลง | ๒.๔๙ | B |
| พ.ศ. ๒๕๖๒ | ๙๐.๖๐ | เพิ่มขึ้น | ๑๗.๓๗ | A |
| พ.ศ. ๒๕๖๓ | ๙๕.๘๗ | เพิ่มขึ้น | ๕.๒๗ | AA |
| พ.ศ. ๒๕๖๔ | ๙๘.๕๐ | เพิ่มขึ้น | ๒.๖๓ | AA |
| พ.ศ. ๒๕๖๕ | ๙๓.๒๐ | ลดลง | - ๕.๓๐ | A |
| พ.ศ. ๒๕๖๖ | ๘๙.๕๑ | ลดลง | - ๓.๖๙ | ผ่าน |

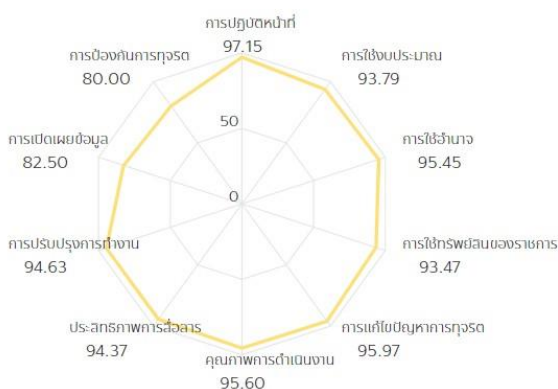
แนวโน้มการประเมิน ITA ประจำปีงบประมาณ พ.ศ. ๒๕๖๖

ผลการประเมินรายเครื่องมือนย้อนหลัง



ผลการประเมินรายตัวชี้วัด

ปี 2566



๒.๕ การวิเคราะห์การเปลี่ยนแปลงที่สำคัญ (Key Change)

มหาวิทยาลัยมหาจุฬาลงกรณราชวิทยาลัย ได้กำหนดวิสัยทัศน์ ไว้ว่า “มจร เป็นต้นแบบองค์กรธรรมาภิบาลในปี พ.ศ. ๒๕๖๙” และได้กำหนดยุทธศาสตร์ ไว้ ๓ ข้อ ได้แก่ ๑) สร้างวัฒนธรรมองค์กรธรรมาภิบาล ๒) ยกกระดับธรรมาภิบาล การขับเคลื่อนการป้องกันและปราบปรามการทุจริตประพฤตินิยมชอบ และส่งเสริมคุณธรรม จริยธรรม และ ๓) พัฒนาคือความร่วมมือภาคีเครือข่ายแบบบูรณาการ ซึ่งสอดคล้องกับการประเมินคุณธรรมและความโปร่งใส ในการดำเนินงานของหน่วยงานภาครัฐ (Integrity and Transparency Assessment: ITA) เป็นนโยบายของรัฐบาล และเป็นกลยุทธ์ที่สำคัญของยุทธศาสตร์ชาติว่าด้วยการป้องกันและปราบปรามการทุจริต ระยะที่ ๓ (พ.ศ. ๒๕๖๐ – ๒๕๖๔) แผนพัฒนามหาวิทยาลัยมหาจุฬาลงกรณราชวิทยาลัย ระยะที่ ๑๓ (พ.ศ.๒๕๖๖ – พ.ศ.๒๕๗๐) โดยได้มีการนำตัวชี้วัดจากแผนพัฒนามหาวิทยาลัย ตัวบ่งชี้การประกันคุณภาพการศึกษาภายใน และตัวบ่งชี้ประกันคุณภาพการศึกษา

สมรรถนะหลักขององค์กร (Core Competency : CC)

จากการทบทวนความสามารถของมหาวิทยาลัยมหาจุฬาลงกรณราชวิทยาลัย และจากการวิเคราะห์จุดแข็ง (Strength) โดยมีจุดมุ่งหมายให้บรรลุ ตามประกาศสำนักงาน ป.ป.ช. เรื่อง ผลการประเมินคุณธรรมและความโปร่งใสในการดำเนินงานของหน่วยงานภาครัฐ (Integrity and Transparency Assessment: ITA) ประจำปีงบประมาณ พ.ศ. ๒๕๖๕ คะแนนหน่วยงานที่ ๙๓.๒๐ คะแนน ระดับผลการประเมิน : A และคะแนนตามพันธกิจของมหาวิทยาลัย ซึ่งสามารถกำหนด สมรรถนะหลักได้

ความได้เปรียบเชิงยุทธศาสตร์ (Strategic Advantages : SA)

เกิดจากการนำความสามารถพิเศษ จุดแข็ง (Strength) ตลอดจนทรัพยากรต่าง ๆ มาวิเคราะห์เพื่อให้เกิดการเปลี่ยนแปลงที่สำคัญ (Key Changes) ที่มีผลกระทบต่อเชิงบวกเพื่อหาโอกาสเชิงกลยุทธ์ (Strategic Opportunity) และนำความได้เปรียบไปกำหนดวัตถุประสงค์เชิงยุทธศาสตร์ (Strategic Opportunities : SO) เพื่อจัดทำแผนขับเคลื่อนธรรมาภิบาลสู่องค์กรคุณธรรม มหาวิทยาลัยมหาจุฬาลงกรณราชวิทยาลัยระยะ ๕ ปี (พ.ศ. ๒๕๖๖ – ๒๕๗๐) ตามแผนพัฒนามหาวิทยาลัยมหาจุฬาลงกรณราชวิทยาลัย ระยะที่ ๑๓ (พ.ศ. ๒๕๖๖ – ๒๕๗๐) เพื่อช่วยผลักดันให้องค์กรประสบความสำเร็จ และเพิ่มขีดความสามารถในการบริหารจัดการให้บรรลุตามวัตถุประสงค์ พันธกิจ และวิสัยทัศน์

ความท้าทายเชิงยุทธศาสตร์ (Strategic Challenges : SC)

เกิดจากการนำการเปลี่ยนแปลงที่สำคัญ (Key Changes) ตลอดจนจุดอ่อน (Weakness) โอกาส (Opportunity) อุปสรรค (Threat) และการวิเคราะห์สภาพแวดล้อมภายในและภายนอกองค์กรมาวิเคราะห์ เพื่อหาประเด็นความท้าทายที่ต้องนำไปจัดทำกลยุทธ์ วัตถุประสงค์เชิงยุทธศาสตร์ (Strategic Opportunities : SO) และแผนปฏิบัติงานเพื่อให้บรรลุประเด็นท้าทายที่วิเคราะห์ได้

มหาวิทยาลัยมหาจุฬาลงกรณราชวิทยาลัย ได้นำข้อเสนอแนะจากผลการประเมินคุณธรรมและความโปร่งใสในการดำเนินงานของหน่วยงานภาครัฐปีที่ผ่านมา วิเคราะห์ CC / SA / SC / So ตามตัวชี้วัดของการประเมินฯ ดังนี้ ๑)เพิ่มช่องทางที่บุคคลภายนอกสามารถสอบถามข้อมูลต่าง ๆ ได้และหน่วยงานสามารถสื่อสารให้คำตอบกับผู้สอบถามได้ โดยมีลักษณะเป็นการสื่อสารได้สองทาง ๒)เผยแพร่แผนการดำเนินงานภารกิจของหน่วยงานรายละเอียดของแผนฯ ๓)แสดงความก้าวหน้าในการดำเนินงานตามแผนดำเนินงานประจำปี และเผยแพร่แผนค่าใช้จ่ายประจำปี ซึ่งได้การวิเคราะห์การเปลี่ยนแปลงที่สำคัญ ดังนี้

วิเคราะห์ CC / SA / SC / SO

| Core Competencies | Strategic Advantages | Strategic Challenges | Strategic Opportunities |
|--|---|--|---|
| สมรรถนะหลักของ มจร | ความได้เปรียบเชิงยุทธศาสตร์ | ความท้าทายเชิงยุทธศาสตร์ | โอกาสเชิงยุทธศาสตร์ |
| มีความร่วมมือภาคีเครือข่าย และเป็นองค์กรต้นแบบธรรมาภิบาล | มีวัฒนธรรมการทำงานอย่างมีธรรมาภิบาล ในทุกภาคส่วนขององค์กร | <ul style="list-style-type: none"> การเปลี่ยนแปลงของบริบทสังคม ทำให้ มจร พัฒนาการบริหารงาน และปรับปรุงการทำงานอย่างต่อเนื่อง มีการเปิดเผยข้อมูลผ่าน เว็บไซต์สู่ผู้รับบริการมากขึ้น | <ul style="list-style-type: none"> มจร ผ่านการประเมินคุณธรรมและความโปร่งใสในการดำเนินงานของหน่วยงานภาครัฐ (ITA) ไม่น้อยกว่าร้อยละ ๘๐ |

ส่วนที่ ๒

แผนแม่บทการขับเคลื่อนองค์กรคุณธรรมและการป้องกันและปราบปรามการทุจริต และประพฤติมิชอบ

แผนขับเคลื่อนธรรมาภิบาลสู่องค์กรคุณธรรมมหาวิทยาลัยมหาจุฬาลงกรณราชวิทยาลัยระยะ ๕ ปี (พ.ศ. ๒๕๖๖ – ๒๕๗๐) ตามแผนพัฒนามหาวิทยาลัยมหาจุฬาลงกรณราชวิทยาลัยระยะที่ ๑๓ (พ.ศ. ๒๕๖๖ – ๒๕๗๐) ได้กำหนดไว้ในยุทธศาสตร์ที่ ๕ ด้านการพัฒนาการบริหารจัดการองค์กร เป้าประสงค์ที่ ๕.๓ มีระบบการบริหารจัดการองค์กรวิถีพุทธ ตัวชี้วัดที่ ๕.๓.๒ ร้อยละความสำเร็จการติดตามและประเมินผลการทำงานด้วยหลักธรรมาภิบาล ในกลยุทธ์ที่ ๕.๓.๒ ว่าด้วยการส่งเสริมและพัฒนาระบบและกลไกการบริหารจัดการองค์กรตามหลักธรรมาภิบาล โดยกำหนดรูปแบบการขับเคลื่อนไว้ดังนี้

วิสัยทัศน์ : มจร เป็นต้นแบบองค์กรธรรมาภิบาลในปี พ.ศ. ๒๕๗๐

เป้าหมายวิสัยทัศน์ : มจร ทุกส่วนงานผ่านเกณฑ์การประเมินองค์กรคุณธรรม
: มจร ทุกส่วนงานผ่านเกณฑ์การประเมินองค์กรโปร่งใส
: มจร ผ่านการประเมินคุณธรรมและความโปร่งใสในการดำเนินงานของ
หน่วยงานภาครัฐ (Integrity and Transparency Assessment: ITA) ไม่น้อยกว่าร้อยละ ๘๐

พันธกิจ :

- ๑) เสริมสร้างวัฒนธรรมการทำงานอย่างมีธรรมาภิบาล ในทุกภาคส่วนขององค์กร
- ๒) เสริมสร้างกระบวนการทำงานด้วยความโปร่งใสเพื่อป้องกันและปราบปรามการทุจริตและ
ประพฤติมิชอบ
- ๓) เสริมสร้างความร่วมมือภาคีเครือข่าย เพื่อยกระดับสู่องค์กรต้นแบบธรรมาภิบาล

ยุทธศาสตร์ :

- ๑) สร้างวัฒนธรรมองค์กรธรรมาภิบาล
- ๒) ยกระดับธรรมาภิบาล การขับเคลื่อนการป้องกันและ ปราบปรามการทุจริต
ประพฤติมิชอบ และส่งเสริมคุณธรรม จริยธรรม
- ๓) พัฒนาคือความร่วมมือภาคีเครือข่ายแบบบูรณาการ

๒.๑ ประเด็นยุทธศาสตร์ วัตถุประสงค์เชิงกลยุทธ์ ตัวชี้วัด เป้าหมาย โครงการ และผู้รับผิดชอบ

| ยุทธศาสตร์ | วัตถุประสงค์เชิงกลยุทธ์ | ตัวชี้วัด | เป้าหมาย | | | | | โครงการ | ผู้รับผิดชอบหลัก/ รอง |
|--|---|--|----------|-------|-------|-------|-------|---|--|
| | | | ๖๔ | ๖๕ | ๖๖ | ๖๗ | ๖๘ | | |
| ยุทธศาสตร์ที่ ๑ สร้างวัฒนธรรมองค์กรธรรมาภิบาล | <input checked="" type="radio"/> เสริมความรู้เรื่ององค์การธรรมาภิบาล (กระตุ้นให้ผู้บริหาร บุคลากร และผู้มีส่วนได้ส่วนเสียกับมหาวิทยาลัยมีส่วนร่วมในการขับเคลื่อนองค์การธรรมาภิบาล) | <input type="checkbox"/> บุคลากรมีความรู้เรื่องธรรมาภิบาล <input type="checkbox"/> จำนวนข้อ ร้องเรียนลดลง | ๘๐ % | ๘๐ % | ๘๐ % | ๘๐ % | ๘๐ % | ๑) โครงการธรรมาภิบาล ๔.๐ กิจกรรมในโครงการ <input checked="" type="checkbox"/> การสร้างคู่มือองค์การธรรมาภิบาล <input checked="" type="checkbox"/> การสร้างคู่มือกระบวนการจัดการข้อร้องเรียน | ๑.๑ กองกิจการพิเศษ/ ส่วนเทคโนโลยีสารสนเทศ ๒.๑ กองกิจการนิสิต กองแผนงาน กองกลาง กองกิจการพิเศษ ๓.๑ กองนิติการ |
| ยุทธศาสตร์ที่ ๒ ยกระดับธรรมาภิบาล การขับเคลื่อน การป้องกันและปราบปรามการทุจริต ประพฤติมิชอบ และส่งเสริมคุณธรรม จริยธรรม | <input checked="" type="radio"/> เพิ่มการสื่อสารและติดตามการ (ปรับปรุงกระบวนการทำงานของทุกส่วนงาน ผ่าน KM) | <input type="checkbox"/> ร้อยละความสำเร็จการติดตามและประเมินผลการทำงานด้วยหลักธรรมาภิบาลของทุกส่วนงาน <input type="checkbox"/> ร้อยละความสำเร็จของการสื่อสารคู่มือ กฎ ระเบียบสู่ส่วนงาน | ๑๐๐ % | ๑๐๐ % | ๑๐๐ % | ๑๐๐ % | ๑๐๐ % | ๑) โครงการส่งเสริมธรรมาภิบาลทั่วทั้งองค์กร กิจกรรมในโครงการ <input checked="" type="checkbox"/> เสริมสร้างค่านิยมและวัฒนธรรมองค์กรตามหลักธรรมาภิบาลสู่องค์กรคุณธรรม <input checked="" type="checkbox"/> การสื่อสารกฎหมาย กฎระเบียบที่เกี่ยวข้อง และแผนงานคุณธรรม | ๕.๑ กองนิติการ ๖.๑ กองกลาง/กองสื่อสารองค์กร |

| ยุทธศาสตร์ | วัตถุประสงค์เชิงกลยุทธ์ | ตัวชี้วัด | เป้าหมาย | | | | | โครงการ | ผู้รับผิดชอบหลัก/ รอง |
|--|---|--|----------|----|----|----|--|--|--|
| | | | ๖๔ | ๖๕ | ๖๖ | ๖๗ | ๖๘ | | |
| | | | | | | | | <ul style="list-style-type: none"> ■ กิจกรรมส่งเสริมการปรับปรุงกระบวนการทำงานให้โปร่งใสตามหลักธรรมาภิบาล ■ กิจกรรมการติดตามประเมิน ITA ส่วนงาน | ๗.๑ กองกลาง/กลุ่มงานพัสดุ กองคลังและทรัพย์สิน ๘.๑ กองกิจการพิเศษ |
| ยุทธศาสตร์ที่ ๓ พัฒนาความร่วมมือภาคี เครือข่าย แบบบูรณาการ | <input checked="" type="radio"/> ปลุก ปั้น มจร ต้นแบบ | <input type="checkbox"/> จำนวนส่วนงานที่เป็นต้นแบบองค์กรธรรมาภิบาล | ๑ | ๕ | ๑๐ | ๑๕ | ๘๐ % ของ ส่วน งาน ทั้งหมด | ๑) โครงการขับเคลื่อน มจร ต้นแบบ กิจกรรมในโครงการ <ul style="list-style-type: none"> ■ สื่อสารสู่ส่วนงาน ■ ติดตาม ประเมิน | ๙.๑ คณะกรรมการ/กองกิจการนิสิต ๑๐.๑ กองกิจการพิเศษ/กองสื่อสารองค์กร ๑๑.๑ กองกิจการพิเศษ |

ยุทธศาสตร์ที่ ๑ สร้างวัฒนธรรมองค์กรธรรมาภิบาล มีวัตถุประสงค์เพื่อเสริมความรู้เรื่ององค์กรธรรมาภิบาล (กระตุ้นให้ผู้บริหาร บุคลากร และผู้มีส่วนได้ส่วนเสียกับมหาวิทยาลัยมีส่วนร่วมในการขับเคลื่อนองค์กรธรรมาภิบาล) โดยผ่านกิจกรรมหรือโครงการต่างๆ อาทิเช่น โครงการธรรมาภิบาลออนไลน์ การจัดทำคู่มือองค์กรธรรมาภิบาล การจัดทำคู่มือกระบวนการจัดการข้อร้องเรียน และการจัดทำแผนขับเคลื่อนธรรมาภิบาล

ยุทธศาสตร์ที่ ๒ ยกระดับธรรมาภิบาล การขับเคลื่อนการป้องกันและปราบปรามการทุจริตประพฤติมิชอบและส่งเสริมคุณธรรม จริยธรรม เป็นยุทธศาสตร์ที่มีวัตถุประสงค์เพื่อเพิ่มการสื่อสารและติดตามการปรับปรุงกระบวนการทำงานของทุกส่วนงาน โดยมีการติดตามผลการดำเนินงานทางด้านการบริหารงานตามหลักธรรมาภิบาล ซึ่งจะสามารถสื่อสารผ่านกิจกรรม โครงการ หรือกระบวนการต่างๆ ที่สอดคล้องกับแผนมหาวิทยาลัย เช่น โครงการ Following the Law การถ่ายทอดและการสื่อสารกฎหมาย กฎระเบียบที่เกี่ยวข้อง ITA และแผนงานคุณธรรม อีกทั้งการจัดให้มีกิจกรรมส่งเสริมการปรับปรุงกระบวนการทำงานให้โปร่งใสตามหลักธรรมาภิบาล รวมถึงกิจกรรมการติดตามประเมิน ITA ในแต่ละส่วนงาน

ยุทธศาสตร์ที่ ๓ พัฒนาความร่วมมือภาคีเครือข่ายแบบบูรณาการ เป็นรูปแบบของการพัฒนาวิทยาลัยทั้งองค์การ คือการประสานความร่วมมือภายในส่วนงานของมหาวิทยาลัยทุกภาคส่วน และการพัฒนาการประสานความร่วมมือไปยังส่วนงานภายนอก เพื่อเป็นกระตุ้นให้บุคลากรภายในส่วนงานของมหาวิทยาลัยมีความรู้ และมีความสำนึกในหลักธรรมาภิบาล ซึ่งสามารถต่อยอดไปเป็นบุคลากรต้นแบบ องค์กรต้นแบบ จนถึงระดับสถาบันอุดมศึกษาต้นแบบได้ในอนาคต

| กิจกรรม | ตัวชี้วัด | หน่วย นับ | ไตรมาส ๑ | | | ไตรมาส ๒ | | | ไตรมาส ๓ | | | ไตรมาส ๔ | | | งบประมาณ | | ผู้รับผิดชอบ รวม | |
|---|--|------------------|----------|------|------|----------|------|-------|----------|------|-------|----------|------|------|----------|-------|---------------------|---|
| | | | ต.ค. | พ.ย. | ธ.ค. | ม.ค. | ก.พ. | มี.ค. | เม.ย. | พ.ค. | มิ.ย. | ก.ค. | ส.ค. | ก.ย. | ในงบ | นอกงบ | | |
| ๒.๒ คู่มือกระบวนการจัดการ ข้อร้องเรียน | คู่มือ ๑ เล่ม | เล่ม | | | | ←→ | | | | | | | | | | | กองนิติการ | |
| ๓. สื่อสาร สร้างความเข้าใจ ตาม คู่มือการบริหารจัดการองค์กรตาม หลักธรรมาภิบาล ทุกส่วนงาน | ร้อยละความสำเร็จของการ สื่อสารคู่มือการบริหารจัดการ องค์กรตามหลักธรรมาภิบาลสู่ ส่วนงาน | ร้อยละ | | ←→ | | | | | | | | | | | | | | |
| ๔. ติดตามและประเมินผลความ เข้าใจ | ร้อยละของส่วนงานที่ผ่านการ ประเมินความรู้ความเข้าใจใน คู่มือการบริหารจัดการองค์กร ตามหลักธรรมาภิบาล | ร้อยละ | | | ←→ | | | | | | | | | | | | | |
| ๕. นำข้อเสนอแนะ ข้อคิดเห็นจาก การสื่อสารมาปรับปรุงคู่มือให้ สมบูรณ์ | ร้อยละความสำเร็จของการ ปรับปรุงคู่มือตามข้อเสนอแนะ ที่ได้รับ | ร้อยละ | | | ←→ | | | | | | | | | | | | | |
| ๖. ทบทวนและปรับปรุงคู่มือการ บริหารจัดการองค์กรตามหลักธรร มาภิบาล ให้พร้อมใช้อยู่เสมอ | จำนวนการประชุม คณะกรรมการฯ | จำนวน ๑ ครั้ง | | | | ←→ | | | | | | | | | | | | |
| ๗. จัดเก็บองค์ความรู้ในการสื่อสาร คู่มือการบริหารจัดการองค์กรตาม หลักธรรมาภิบาล | จำนวนองค์ความรู้ | ๑ เรื่อง | | | | | ←→ | | | | | | | | | | | |
| งบประมาณที่ใช้ตามแผน (ถ้าเฉลี่ยทุกรายการ) | | | | | | | | | | | | | | | | | | P เงินงบประมาณ จำนวน ๖,๐๐๐.๐๐ บาท (ตามงบดำเนินการ) P นอกงบประมาณ จำนวน บาท รวมทั้งสิ้น จำนวน บาท |
| ประเด็นความเสี่ยง ตามแผนบริหารความเสี่ยง | ปัจจัยเสี่ยง ตามแผนบริหารความเสี่ยง | | | | | | | | | | | | | | | | | แผนบริหารความเสี่ยง ตามแผนบริหารความเสี่ยง |



โครงการ/แผนขับเคลื่อนธรรมาภิบาลสู่องค์กรคุณธรรม มหาวิทยาลัยมหาจุฬาลงกรณราชวิทยาลัย ประจำปี พ.ศ. ๒๕๖๗

แผนปฏิบัติการเชิงกลยุทธ์ที่ : ๐๐๒

โครงการ : ส่งเสริมธรรมาภิบาลทั่วทั้งองค์กร

: การสื่อสารกฎหมาย กฎระเบียบที่เกี่ยวข้อง และแผนงานคุณธรรม

: กิจกรรมส่งเสริมการปรับปรุงกระบวนการทำงานให้โปร่งใสตามหลักธรรมาภิบาล

: กิจกรรมการติดตามประเมิน ITA ส่วนงาน

หลักการและเหตุผล : ส่งเสริมผู้บริหาร คณาจารย์ บุคลากร และนิสิต ให้ปฏิบัติตาม
กฎระเบียบ ข้อบังคับ มหาวิทยาลัยมหาจุฬาลงกรณราชวิทยาลัย

เป้าประสงค์ : องค์กรไม่มีเรื่องร้องเรียนการทุจริต หรือละเว้นการปฏิบัติหน้าที่โดยมิชอบ
และเป็นองค์กรโปร่งใส

ตัวชี้วัด : ร้อยละความสำเร็จการติดตามและประเมินผล

วัตถุประสงค์เชิงกลยุทธ์ : เพิ่มการสื่อสารทุกส่วนงาน (ปรับปรุงกระบวนการทำงานของทุกส่วนงานผ่าน KM)

ยุทธศาสตร์ ๒ : ยกระดับธรรมาภิบาลการขับเคลื่อนการป้องกันและปราบปรามการทุจริตประพฤติมิชอบ และส่งเสริมคุณธรรม จริยธรรม

หน่วยงานผู้รับผิดชอบหลัก : กองนิติการ

หน่วยงานผู้รับผิดชอบร่วม : กองกลาง กองสื่อสารองค์กร กองกิจการพิเศษ
และกลุ่มงานพัสดุ กองคลังและทรัพย์สิน

ผลที่คาดว่าจะได้รับ : ผู้บริหาร คณาจารย์ เจ้าหน้าที่ และนิสิต มหาวิทยาลัยมหาจุฬาลงกรณ-
ราชวิทยาลัย ปฏิบัติตาม กฎระเบียบ ข้อบังคับ

แผนขับเคลื่อนกองกิจการพิเศษ ๕ ปี : กลยุทธ์ที่ ๒

สนับสนุนการทำงานกับเครือข่ายภาคเชิงรุก

ระยะเวลาดำเนินการ : ๑ ตุลาคม ๖๖ ถึง ๓๐ กันยายน ๖๗

| กิจกรรม | ตัวชี้วัด | หน่วย นับ | ไตรมาส ๑ | | | ไตรมาส ๒ | | | ไตรมาส ๓ | | | ไตรมาส ๔ | | | งบประมาณ | |
|---|-------------------------------|--------------|----------|------|------|----------|------|-------|----------|------|-------|----------|------|------|----------|---------------------|
| | | | ต.ค. | พ.ย. | ธ.ค. | ม.ค. | ก.พ. | มี.ค. | เม.ย. | พ.ค. | มิ.ย. | ก.ค. | ส.ค. | ก.ย. | ในงบ | นอกงบ |
| ๑. จัดทำแผนให้ความรู้บุคลากร เรื่อง กฎระเบียบ ข้อบังคับมหาวิทยาลัย | ร้อยละความสำเร็จตามแผน | แผน | | | | | | | | ←→ | | | | | | |
| ๒. ประชาสัมพันธ์ สื่อสาร สร้างความ เข้าใจ กฎระเบียบ ข้อบังคับ มหาวิทยาลัย ทุกรูปแบบ | มีความสำเร็จตามแผนให้ความรู้ | ร้อยละ | | | | | | | | ←→ | | | | | | |
| ๒.๑ จัดทำ “ข่าวออนไลน์” เรื่อง กฎหมายน่ารู้ | ร้อยละความสำเร็จของการสื่อสาร | ร้อยละ | | | | | | | | ←→ | | | | | | |
| ๒.๒ โครงการอบรมเสริมสร้าง ความรู้ความเข้าใจเกี่ยวกับแนวปฏิบัติ ตามหลักธรรมาภิบาลใน สถาบันอุดมศึกษา | ร้อยละความสำเร็จของโครงการ | ร้อยละ | | | | | | | | ←→ | | | | | ๕๐,๐๐๐ | ใช้งบกอง นิติการ |

| กิจกรรม | ตัวชี้วัด | หน่วย นับ | ไตรมาส ๑ | | | ไตรมาส ๒ | | | ไตรมาส ๓ | | | ไตรมาส ๔ | | | งบประมาณ | |
|--|---|--|---------------------|------|------|----------|------|-------|-----------|------|-------|------------------------|------|------|------------------|----------------------------------|
| | | | ต.ค. | พ.ย. | ธ.ค. | ม.ค. | ก.พ. | มี.ค. | เม.ย. | พ.ค. | มิ.ย. | ก.ค. | ส.ค. | ก.ย. | ในงบ | นอกงบ |
| ๒.๓ โครงการอบรมสร้างการรับรู้เกี่ยวกับการคิดแยกแยะประโยชน์ส่วนตน กับประโยชน์ส่วนรวมและวิธียื่นบัญชีทรัพย์สินและหนี้สินของเจ้าหน้าที่ของรัฐอย่างถูกต้อง | ร้อยละความสำเร็จของโครงการ | ร้อยละ | | | | | | | | ←→ | | | | | | ใช้งบกอง นิติการ |
| ๒.๔ โครงการแลกเปลี่ยนเรียนรู้ระบบงานการเงิน บัญชี และพัสดุเบื้องต้น | ร้อยละความสำเร็จตามแผน | ร้อยละ | | | | | | | | | | ←→ | | | | ใช้งบกอง คลังและ ทรัพย์สิน |
| ๓. ติดตามและประเมินผลโครงการ | ร้อยละผลสำเร็จของการประเมินโครงการ | ร้อยละ | | | | | | | | | | | ←→ | | | |
| ๔. รายงานและตรวจสอบความก้าวหน้า | รายงานความก้าวหน้า | เล่ม | | | | | | | | | | | ←→ | | | |
| | ตัวชี้วัด ๑. ร้อยละความสำเร็จการติดตามและประเมินผลการทำงานด้วยหลักธรรมาภิบาลของทุกส่วนงาน ๒. ร้อยละความสำเร็จของการสื่อสารคู่มือ กฎ ระเบียบ สู่ส่วนงาน | | | | | | | | | | | | | | | |
| งบประมาณที่ใช้ตามแผน (ถ้าเฉลี่ยทุกรายการ) | | | P เงินงบประมาณ | | | จำนวน | | | ๕๐,๐๐๐.๐๐ | | | บาท | | | (ตามงบดำเนินการ) | |
| | | | P นอกงบประมาณ | | | จำนวน | | | | | | บาท | | | | |
| | | | รวมทั้งสิ้น | | | จำนวน | | | | | | บาท | | | | |
| ประเด็นความเสี่ยง ตามแผนบริหารความเสี่ยง | | ปัจจัยเสี่ยง ตามแผนบริหารความเสี่ยง | แผนบริหารความเสี่ยง | | | | | | | | | ตามแผนบริหารความเสี่ยง | | | | |

| กิจกรรม | ตัวชี้วัด | หน่วย นับ | ไตรมาส ๑ | | | ไตรมาส ๒ | | | ไตรมาส ๓ | | | ไตรมาส ๔ | | | งบประมาณ | | ผู้รับผิดชอบ รวม |
|--|-----------------------------------|--------------|----------|------|------|----------|------|-------|----------|--------|--------|----------|------|------|-----------|-------|---------------------|
| | | | ต.ค. | พ.ย. | ธ.ค. | ม.ค. | ก.พ. | มี.ค. | เม.ย. | พ.ค. | มิ.ย. | ก.ค. | ส.ค. | ก.ย. | ในงบ | นอกงบ | |
| สถานการณ์ปัจจุบัน ตาม รูปแบบ pdca - ทบทวนกฎหมาย - ปรับปรุงกฎหมาย - สื่อสารและติดตาม ประเมินผล - จำนวนส่วนงานที่ใช้กฎ ระเบียบ ได้ถูกต้อง - ส่งเสริมการใช้กฎหมาย ให้ถูกต้องในกระบวนการทำงาน | | | | | | | | | | | | | | | | | |
| ๓.๒ จัดทำ “ข่าวออนไลน์” เรื่อง องค์กรคุณธรรม (กฎหมาย ระเบียบ ข้อปฏิบัติ จริยธรรม คุณธรรม) | ร้อยละความสำเร็จของการ สื่อสาร | ร้อยละ | | | | | | | ←————→ | | | | | | | | |
| ๓.๓ โครงการอบรมด้าน กฎหมายสำหรับผู้บริหาร "การ เพิ่มประสิทธิภาพสำหรับผู้ ผู้บริหาร" (พัฒนาผู้นำต้นแบบ) | ร้อยละความสำเร็จของ โครงการ | ร้อยละ | | | | | | | | ←————→ | | | | | ๑,๐๐๐,๐๐๐ | | กึ่งกลาง |
| ๓.๔ โครงการอบรมให้ความรู้ แก่บุคลากรเกี่ยวกับการกระทำ ความผิดอันเกิดจากประโยชน์ ส่วนตนขัดกับประโยชน์ส่วนรวม | ร้อยละความสำเร็จของ โครงการ | ร้อยละ | | | | | | | | | ←————→ | | | | | | ใช้งบกอง นิติการ |
| ๓.๕ โครงการ ตรวจสอบเยี่ยมงาน นิติการในส่วนภูมิภาคของ มหาวิทยาลัย | ร้อยละความสำเร็จของ โครงการ | ร้อยละ | | | | | | | ←————→ | | | | | | ๑๐๐,๐๐๐ | | ใช้งบกอง นิติการ |

| กิจกรรม | ตัวชี้วัด | หน่วย นับ | ไตรมาส ๑ | | | ไตรมาส ๒ | | | ไตรมาส ๓ | | | ไตรมาส ๔ | | | งบประมาณ | | |
|--|--|---|----------------|------|------|----------|------------|-------|----------|--|------------------|----------|------|------|----------|-------|--|
| | | | ต.ค. | พ.ย. | ธ.ค. | ม.ค. | ก.พ. | มี.ค. | เม.ย. | พ.ค. | มิ.ย. | ก.ค. | ส.ค. | ก.ย. | ในงบ | นอกงบ | |
| ๓. พัฒนาพื้นที่ต้นแบบร่วมกับส่วนงาน ภายนอก | ร้อยละความสำเร็จตามแผน | ร้อยละ | | | | | | | ←————→ | | | | | | | | |
| ๔. พัฒนาบุคลากรมหาวิทยาลัยและ นิสิตร่วมกับส่วนงานภายนอก | ร้อยละความสำเร็จตามแผน | ร้อยละ | | | | | | | ←————→ | | | | | | | | |
| ๕. ติดตามและประเมินผลการพัฒนา พื้นที่ต้นแบบ | จำนวนรายงาน | เล่ม | | | | | | | | | ←→ | | | | | | |
| ๖. นำผลการเรียนรู้พัฒนาต้นแบบมา จัดทำเป็นองค์ความรู้ | จำนวนต้นแบบ | ต้นแบบ | | | | | | | | | ←————→ | | | | | | |
| ๗. ขยายผลการพัฒนาพื้นที่ต้นแบบ | จำนวนพื้นที่ต้นแบบ | จำนวน | | | | | | | ←————→ | | | | | | | | |
| ๘. รายงานและตรวจสอบความก้าวหน้า | รายงานความก้าวหน้า | เล่ม | | | | | | | | | ←→ | | | | | | |
| | <u>ตัวชี้วัด</u> ๑. ระดับคะแนนความโปร่งใสของ องค์กรตามกรอบ ITA ๒. จำนวนส่วนงานที่เป็นต้นแบบ องค์กรธรรมาภิบาล | | | | | | | | | | | | | | | | |
| งบประมาณที่ใช้ตามแผน (ถัวเฉลี่ยทุกรายการ) | | | P เงินงบประมาณ | | | จำนวน | ๓๐,๐๐๐๐.๐๐ | | บาท | | (ตามงบดำเนินงาน) | | | | | | |
| | | | P นอกงบประมาณ | | | จำนวน | | | บาท | | | | | | | | |
| | | | รวมทั้งสิ้น | | | จำนวน | | | บาท | | | | | | | | |
| <u>ประเด็นความเสี่ยง</u> ตามแผนบริหารความเสี่ยง | | <u>ปัจจัยเสี่ยง</u> ตามแผนบริหารความเสี่ยง | | | | | | | | <u>แผนบริหารความเสี่ยง</u> ตามแผนบริหารความเสี่ยง | | | | | | | |

แผนปฏิบัติการเชิงกลยุทธ์ที่ : ๐๐๕

โครงการ : ติดตามและประเมินผลการดำเนินงาน ด้วยหลักธรรมาภิบาลของ มจร

หลักการและเหตุผล : ยกระดับมหาวิทยาลัยมหาจุฬาลงกรณราชวิทยาลัย สู่องค์กรโปร่งใส มีคุณธรรมและจริยธรรม

เป้าประสงค์ : ส่วนงานได้รับการรับรองและมีผลการประเมินคุณธรรมและความโปร่งใส ไม่น้อยกว่าร้อยละ ๙๐

ตัวชี้วัด : จำนวนส่วนงานที่ผ่านการประเมินตามคุณลักษณะ มจร ต้นแบบ

วัตถุประสงค์เชิงกลยุทธ์ : ติดตาม ประเมินผล

ยุทธศาสตร์ ๓ : พัฒนาความร่วมมือภาคีเครือข่ายแบบบูรณาการ

หน่วยงานผู้รับผิดชอบหลัก : กองกิจการนิสิต กองกลาง กองสื่อสารองค์กร และคณะกรรมการ

หน่วยงานผู้รับผิดชอบร่วม : รองอธิการบดีทุกรอง คณะบดีทุกคณะ ผู้อำนวยการวิทยาลัย สำนักสถาบัน ศูนย์ วิทยาลัย หรือเทียบเท่า

ผลที่คาดว่าจะได้รับ : เพื่อยกระดับธรรมาภิบาลการขับเคลื่อนการป้องกันและปราบปรามการทุจริต ประพฤติมิชอบ และส่งเสริมคุณธรรม จริยธรรม ทุกส่วนงาน

แผนขับเคลื่อนกองกิจการพิเศษ ๕ ปี : กลยุทธ์ที่ ๓ การพัฒนากระบวนการสู่ความเป็นเลิศ

ระยะเวลาดำเนินการ : ๑ ตุลาคม ๖๖ ถึง ๓๐ กันยายน ๖๗

| กิจกรรม | ตัวชี้วัด | หน่วย นับ | ไตรมาส ๑ | | | ไตรมาส ๒ | | | ไตรมาส ๓ | | | ไตรมาส ๔ | | | งบประมาณ | | ผู้รับผิดชอบ ร่วม |
|---|------------------------------------|--------------|----------|------|------|----------|------|-------|----------|------|-------|----------|------|------|----------|-------|----------------------|
| | | | ต.ค. | พ.ย. | ธ.ค. | ม.ค. | ก.พ. | มี.ค. | เม.ย. | พ.ค. | มิ.ย. | ก.ค. | ส.ค. | ก.ย. | ในงบ | นอกงบ | |
| ๑. จัดทำปฏิทินการประเมินการทำงานด้วยหลักธรรมาภิบาลของ มจร | ร้อยละความสำเร็จตามปฏิทิน | ปฏิทิน | | | | | | | ←→ | | | | | | | | ทุกส่วนงาน |
| ๒. เตรียมจัดทำสารสนเทศสำหรับการติดตามและประเมินผลการดำเนินงานด้วยหลักธรรมาภิบาล | มีความสำเร็จตามแผนให้ความรู้ | ร้อยละ | | | | | | | ←→ | | | | | | | | |
| ๓. สื่อสารการใช้งานและรูปแบบการประเมินส่วนงานตามหลักธรรมาภิบาล | ร้อยละความสำเร็จของโครงการ | ร้อยละ | | | | | | | | | ←→ | | | | | | |
| ๔. ติดตามและประเมินผลทุกส่วนงานตามหลักธรรมาภิบาล | ร้อยละผลสำเร็จของการประเมินโครงการ | ร้อยละ | | | | | | | | | | ←→ | | | | | |
| ๕. รายงานผลการประเมินให้กับผู้บริหาร | รายงานความก้าวหน้า | เล่ม | | | | | | | | | | ←→ | | | | | |

| กิจกรรม | ตัวชี้วัด | หน่วย นับ | ไตรมาส ๑ | | | ไตรมาส ๒ | | | ไตรมาส ๓ | | | ไตรมาส ๔ | | | งบประมาณ | | ผู้รับผิดชอบ รวม |
|--|--|--------------|----------------------------|------|------|----------|------|-------|----------|------|-------|------------------------|------------------|------|----------|-------|---------------------|
| | | | ต.ค. | พ.ย. | ธ.ค. | ม.ค. | ก.พ. | มี.ค. | เม.ย. | พ.ค. | มิ.ย. | ก.ค. | ส.ค. | ก.ย. | ในงบ | นอกงบ | |
| ๖. จัดเก็บแนวปฏิบัติที่ดีจาก ส่วนงานที่มีคะแนนประเมิน สูงสุด ๓ อันดับแรก | จำนวนแนวปฏิบัติที่ดี ๓ เรื่อง | จำนวน | | | | | | | | | | | | | | | |
| ๗. ร่วมกับส่วนงานที่ไม่ผ่าน เกณฑ์การประเมินจัดทำแผน ขับเคลื่อนธรรมาภิบาลสู่องค์กร คุณธรรม | จำนวนแผนยกระดับส่วนงานที่ ไม่ผ่านเกณฑ์การประเมิน | จำนวน | | | | | | | | | | | | | | | |
| | <u>ตัวชี้วัด</u> ๑. ร้อยละส่วนงานที่ผ่านการ ประเมินตนเองตามแนวทาง MCU ITA | | | | | | | | | | | | | | | | |
| งบประมาณที่ใช้ตามแผน (ถ้าเฉลี่ยทุกรายการ) | | | P เงินงบประมาณ | | | จำนวน | - | | | บาท | | | (ตามงบดำเนินการ) | | | | |
| | | | P นอกงบประมาณ | | | จำนวน | | | | บาท | | | | | | | |
| | | | รวมทั้งสิ้น | | | จำนวน | | | | บาท | | | | | | | |
| <u>ประเด็นความเสี่ยง</u> ตามแผนบริหารความเสี่ยง | <u>ปัจจัยเสี่ยง</u> ตามแผนบริหารความเสี่ยง | | <u>แผนบริหารความเสี่ยง</u> | | | | | | | | | ตามแผนบริหารความเสี่ยง | | | | | |

๒.๓ กลไกการถ่ายทอดแผนสู่การปฏิบัติ

๒.๓.๑ การขับเคลื่อนแผนยุทธศาสตร์มาภิบาลสู่องค์กรคุณธรรม มหาวิทยาลัยมหาจุฬาลงกรณราชวิทยาลัย พ.ศ. ๒๕๖๗ ในระดับต่าง ๆ ดังนี้

๑. ระดับมหาวิทยาลัย

- บูรณาการตามแผนพัฒนามหาวิทยาลัยมหาจุฬาลงกรณราชวิทยาลัย ระยะที่ ๑๓ (พ.ศ. ๒๕๖๖ – ๒๕๗๐) และขับเคลื่อนยุทธศาสตร์มาภิบาลสู่องค์กรคุณธรรม มหาวิทยาลัยมหาจุฬาลงกรณราชวิทยาลัย ระยะ ๕ ปี (พ.ศ. ๒๕๖๖ – ๒๕๗๐) สู่การปฏิบัติในระดับส่วนงาน

- ชี้แจงนโยบายแนวทางขับเคลื่อนยุทธศาสตร์มาภิบาลสู่องค์กรคุณธรรม มหาวิทยาลัยมหาจุฬาลงกรณราชวิทยาลัย ระยะ ๕ ปี (พ.ศ. ๒๕๖๖ – ๒๕๗๐)

- สื่อสารและประชาสัมพันธ์สร้างความเข้าใจ ทุกรูปแบบ เช่น คู่มือออนไลน์ โปสเตอร์ แผ่นพับ Q & A

- ขับเคลื่อนคู่มือการบริหารจัดการองค์กรตามหลักธรรมาภิบาลของทุกส่วนงาน โชนภาคกลาง โชนภาคเหนือ โชนภาคอีสาน และโชนภาคใต้

- ติดตามผลการขับเคลื่อนยุทธศาสตร์มาภิบาลสู่องค์กรคุณธรรม

- ทบทวนผลการขับเคลื่อนยุทธศาสตร์มาภิบาลสู่องค์กรคุณธรรม

- การจัดการความรู้ (KM) เพื่อวัดผลการดำเนินงานองค์กร ๓ ระดับ คือ ระดับองค์กร ระดับส่วนงาน และระดับบุคคล

๒. ระดับคณะ/หน่วยงาน

- จัดทำแนวปฏิบัติเพื่อเสริมสร้างค่านิยมและวัฒนธรรมองค์กรตามหลักธรรมาภิบาลสู่องค์กรคุณธรรม

- ส่งเสริมการนำแนวปฏิบัติเพื่อเสริมสร้างค่านิยมและวัฒนธรรมองค์กรตามหลักธรรมาภิบาลสู่องค์กรคุณธรรม สู่การปฏิบัติ

- สื่อสารค่านิยมและวัฒนธรรมองค์กร เช่น จัดทำ “ข่าวออนไลน์” เรื่ององค์กรคุณธรรม กฎหมาย ระเบียบ ข้อปฏิบัติ จริยธรรมคุณธรรม อบรมให้ความรู้ด้านกฎหมายสำหรับผู้บริหาร ตรวจเยี่ยมงานนิติการในส่วนภูมิภาค จัดแลกเปลี่ยนเรียนรู้ระบบการเงิน บัญชี และพัสดุ

- ติดตามและประเมินผลความก้าวหน้าเสริมสร้างค่านิยมและวัฒนธรรมองค์กรตามหลักธรรมาภิบาลสู่องค์กรคุณธรรม

- ทำ AAR ทบทวนการขับเคลื่อนกิจกรรม

๓. ระดับบุคคล

- ดำเนินงานตามภารกิจที่ได้รับมอบหมาย

- เข้าร่วมกิจกรรม แผนงานของมหาวิทยาลัย

- ปฏิบัติตามวัฒนธรรม ค่านิยมของมหาวิทยาลัยอย่างเคร่งครัด

- เรียนรู้และพัฒนาตนเองอย่างต่อเนื่อง

๒.๓.๒ แนวทางการติดตามประเมินผล

๑. จัดทำปฏิทินการประเมินการทำงานด้วยหลักธรรมาภิบาลของ มจร และแต่งตั้งคณะกรรมการทำหน้าที่กำกับติดตามการดำเนินงานตามแผนขับเคลื่อนยุทธศาสตร์มาภิบาลสู่องค์กรคุณธรรม มหาวิทยาลัยมหาจุฬาลงกรณราชวิทยาลัย ประจำปี

๒. เตรียมจัดทำสารสนเทศสำหรับการติดตามและประเมินผลการดำเนินงานด้วยหลักธรรมาภิบาล เพื่อพัฒนาระบบฐานข้อมูลสำหรับการประเมินผลการดำเนินงานของส่วนงานในทุกส่วนงาน- ตามระยะเวลาที่กำหนดให้มีการประเมินแผนฯ เพื่อนำผลการประเมินมาปรับปรุงแผนให้สอดคล้องกับสถานการณ์

๓. สื่อสารการใช้งานและรูปแบบการประเมินส่วนงานตามหลักธรรมาภิบาล
๔. ติดตามและประเมินผลทุกส่วนงานตามหลักธรรมาภิบาล
๕. รายงานผลการประเมินให้กับผู้บริหาร
๖. จัดเก็บแนวปฏิบัติที่ดีจากส่วนงานที่มีคะแนนประเมินสูงสุด ๓ อันดับแรก
๗. ร่วมกับส่วนงานที่ไม่ผ่านเกณฑ์การประเมินจัดทำแผนขับเคลื่อนธรรมาภิบาลสู่องค์กรคุณธรรม

๒.๓.๓ การนำแผนขับเคลื่อนธรรมาภิบาลสู่องค์กรคุณธรรม มหาวิทยาลัยมหาจุฬาลงกรณราชวิทยาลัย ระยะ ๕ ปี (พ.ศ. ๒๕๖๖ – ๒๕๗๐) สู่การปฏิบัติ

การนำขับเคลื่อนธรรมาภิบาลสู่องค์กรคุณธรรม มหาวิทยาลัยมหาจุฬาลงกรณราชวิทยาลัย ระยะ ๕ ปี (พ.ศ. ๒๕๖๖ – ๒๕๗๐) ไปดำเนินการให้บรรลุเป้าหมายที่กำหนดถือเป็นขั้นตอนสำคัญ ซึ่งต้องเกิดจากความร่วมมือจากทุกส่วนงานและบุคลากรทุกคนในมหาวิทยาลัย ดังนั้น เพื่อให้แผนฯ มีความสอดคล้องกันในระดับนโยบายจนถึงระดับปฏิบัติการ ตลอดจนมีแนวทาง การดำเนินงานที่สนับสนุนซึ่งกันและกัน ควรดำเนินการดังนี้

๑. การบริหาร

๑.๑ ระดับนโยบาย มีการแต่งตั้งคณะกรรมการจัดทำขับเคลื่อนธรรมาภิบาลสู่องค์กรคุณธรรม มหาวิทยาลัยมหาจุฬาลงกรณราชวิทยาลัย เพื่อทำหน้าที่กำกับดูแลนโยบายที่เกี่ยวข้องกับส่งเสริมและพัฒนาบุคลากรของมหาวิทยาลัย พิจารณากำหนดนโยบายเสนอความเห็นก่อนนำเสนอคณะกรรมการบริหารมหาวิทยาลัย เพื่อให้เกิดผลในทางปฏิบัติ

๑.๒ ระดับขับเคลื่อนแผน มีทุกส่วนงานทำหน้าที่ในการนำนโยบายที่เกี่ยวข้องกับการขับเคลื่อนธรรมาภิบาลสู่องค์กรคุณธรรม มหาวิทยาลัยมหาจุฬาลงกรณราชวิทยาลัย ระยะ ๕ ปี (พ.ศ. ๒๕๖๖ – ๒๕๗๐) รวมทั้งติดตามความก้าวหน้า และนำเสนอข้อเสนอแนะ รวมทั้งปัญหาอุปสรรคในการนำนโยบายไปสู่การปฏิบัติเสนอต่อคณะกรรมการจัดแผนพัฒนาระดับมหาวิทยาลัย

๑.๓ ระดับปฏิบัติการ ประกอบด้วย บุคลากรของมหาวิทยาลัยทุกคน จะต้องรับทราบนโยบายการจัดทำขับเคลื่อนธรรมาภิบาลสู่องค์กรคุณธรรม มหาวิทยาลัยมหาจุฬาลงกรณราชวิทยาลัย และนำไปปฏิบัติในส่วนที่ตนมีความเกี่ยวข้อง

๒. การขับเคลื่อนธรรมาภิบาลสู่องค์กรคุณธรรม มหาวิทยาลัยมหาจุฬาลงกรณราชวิทยาลัย ในระดับต่าง ๆ ดังนี้

๒.๑ ระดับมหาวิทยาลัย ให้มีการบูรณาการขับเคลื่อนธรรมาภิบาลสู่องค์กรคุณธรรม มหาวิทยาลัยมหาจุฬาลงกรณราชวิทยาลัย ระยะ ๕ ปี (พ.ศ. ๒๕๖๖ – ๒๕๗๐) และแผนพัฒนามหาวิทยาลัยมหาจุฬาลงกรณราชวิทยาลัย ระยะที่ ๑๓ (พ.ศ. ๒๕๖๖ – ๒๕๗๐) นำไปกำหนดเป็นกรอบของแผนยุทธศาสตร์มหาวิทยาลัยและคณะ/ส่วนงานที่เกี่ยวข้อง และใช้เป็นกรอบและแนวทางในการพิจารณาจัดสรรงบประมาณ และดูแลรับผิดชอบโครงการ/กิจกรรมในการส่งเสริมและพัฒนาบุคลากรในภาพรวมเพื่อให้เกิดผลเป็นรูปธรรม

๒.๒ ระดับคณะ/ส่วนงาน เพื่อให้มีการขับเคลื่อนแผนไปสู่การปฏิบัติในระดับคณะ/ส่วนงาน โดยผลักดันให้นโยบายการขับเคลื่อนธรรมาภิบาลสู่องค์กรคุณธรรม มหาวิทยาลัยมหาจุฬาลงกรณราชวิทยาลัย เป็นส่วนหนึ่งของแผนยุทธศาสตร์ของคณะ/ส่วนงาน รวมทั้งเป้าหมาย มาตรการ และแนวทางไปดำเนินการจัดทำโครงการ/กิจกรรมเพื่อให้เกิดผลเป็นรูปธรรม และการมีส่วนร่วมในโครงการ/กิจกรรมที่มหาวิทยาลัยดำเนินการในภาพรวม

๒.๓ ระดับบุคคล ให้คณะ/ส่วนงานนำตัวชี้วัดของขับเคลื่อนธรรมาภิบาลสู่องค์กรคุณธรรม มหาวิทยาลัยมหาจุฬาลงกรณราชวิทยาลัย ระยะ ๕ ปี (พ.ศ. ๒๕๖๖ – ๒๕๗๐) ไปกำหนดในกรอบ การประเมินผลระดับบุคคล เพื่อวัดผลงานระดับบุคคลและนำไปสู่การเป็น ส่วนหนึ่งของการพิจารณาความดีความชอบระดับบุคคล หรือการต่อสัญญาจ้างต่อไป

๓. แนวทางการติดตามประเมินผล

๓.๑ แต่งตั้งคณะกรรมการประเมินแผนขับเคลื่อนธรรมาภิบาลสู่องค์กรคุณธรรม มหาวิทยาลัยมหาจุฬาลงกรณราชวิทยาลัย ทำหน้าที่กำกับติดตามการดำเนินงานตามแผนยุทธศาสตร์ประจำปี

๓.๒ มีการประเมินผลตามเป้าหมายรายยุทธศาสตร์ของขับเคลื่อนธรรมาภิบาลสู่องค์กรคุณธรรม มหาวิทยาลัยมหาจุฬาลงกรณราชวิทยาลัย ระยะ ๕ ปี (พ.ศ. ๒๕๖๖ – ๒๕๗๐)

๓.๓ ให้มหาวิทยาลัยและคณะ/ส่วนงานนำขับเคลื่อนธรรมาภิบาลสู่องค์กรคุณธรรม มหาวิทยาลัยมหาจุฬาลงกรณราชวิทยาลัย ระยะ ๕ ปี (พ.ศ. ๒๕๖๖ – ๒๕๗๐) ไปบูรณาการร่วมกับการจัดทำแผนปฏิบัติการประจำปีของมหาวิทยาลัยและแผนปฏิบัติการประจำปีของคณะ/ส่วนงาน

๓.๔ มีการพัฒนาระบบฐานข้อมูลสำหรับการประเมินผลการดำเนินงานของหน่วยงานในระดับปฏิบัติการ ตามระยะเวลาที่กำหนดให้มีการประเมินแผนฯ เพื่อนำผลการประเมินมาปรับปรุงแผนให้สอดคล้องกับสถานการณ์

๓.๕ ทบทวนการขับเคลื่อนธรรมาภิบาลสู่องค์กรคุณธรรม มหาวิทยาลัยมหาจุฬาลงกรณราชวิทยาลัย ระยะ ๕ ปี (พ.ศ. ๒๕๖๖ – ๒๕๗๐) เพื่อติดตามความก้าวหน้าในการดำเนินงานและปรับปรุงแผนฯ

๒.๔ ปัจจัยการดำเนินงานไปสู่ความสำเร็จ

การเสริมพลังและการส่งเสริมการมีส่วนร่วมขององค์กรการเสริมพลัง (Empowerment) เป็นกระบวนการหนึ่งของการทำให้องค์กรมีบรรยากาศในการทำงานอย่างสร้างสรรค์ และช่วยเอื้อต่อการสร้างผลิตภาพ (Productivity) ของงานให้เพิ่มขึ้นหรือเป็นการสร้างมูลค่าและคุณค่าของงานให้ตอบสนองต่อสมรรถนะขององค์กร การเสริมพลังมีทั้งการเสริมพลังในระดับปัจเจกบุคคล การเสริมพลังในระดับองค์กร และการเสริมพลังกับเครือข่ายทางสังคมหรือภาคีเครือข่ายการทำงานภายนอกองค์กร โดยสามารถดำเนินงานได้ในหลายรูปแบบดังนี้

๑) การจัดการความรู้ในองค์กร (Knowledge Management) โดยให้ความสำคัญกับการทำให้องค์กรมีความรู้ ประสบการณ์ที่จำเป็นต่อการทำงานเกิดการไหลเวียนในองค์กร และให้บุคลากรในองค์กรเข้าถึงความรู้อย่างทั่วถึง ความชำนาญในเรื่องนั้นได้อย่างแตกฉาน ลึกซึ้งและสามารถนำไปสนับสนุนการทำงานได้

๒) การสร้างองค์กรแห่งการเรียนรู้ (Learning Organization) เป็นการส่งเสริมให้บุคลากรในองค์กรมีมโนทัศน์ กระบวนการทำงาน การสร้างทัศนคติที่ดีต่อองค์กร การสร้างค่านิยมร่วม (Core Values) ในองค์กร (ความรู้ ความเชี่ยวชาญ ประสาน สามัคคี มีคุณธรรม) รวมทั้งการจัดการความรู้อย่างสร้างสรรค์ โดยให้ความสำคัญกับการริเริ่มให้เกิดนวัตกรรมในการทำงานอย่างสมดุล

๓) การส่งเสริมงานวิจัยสถาบัน (R to R) เป็นการส่งเสริม สนับสนุนบุคลากรในมหาวิทยาลัยในการริเริ่ม สร้างสรรค์ และพัฒนา หรือการออกแบบการวิจัยที่สนับสนุนภารกิจงานของส่วนงาน เช่น การวิจัยสถาบันเกี่ยวกับการตอบสนองและการรับรู้ต่อภาพลักษณ์และบทบาทของมหาวิทยาลัยต่อสังคม การวิจัยสถาบันเกี่ยวกับการพัฒนาระบบ กลไกการพัฒนาดัชนีวัดความสุขขององค์กร (Work-Life Balance) หรือการวิจัยสถาบันเกี่ยวกับการปรับตัวของนิสิต มหาวิทยาลัยต่อโอกาสในการเข้าถึงแหล่งทำงานในอนาคต เป็นต้น

๔) การสร้างการมีส่วนร่วมของบุคลากรในการสนับสนุนกิจกรรมของมหาวิทยาลัย โดยให้ความสำคัญกับการกระจายบทบาทการทำงานให้กับบุคลากรอย่างสมดุล การนำศักยภาพของบุคลากรในแต่ละด้านมาสนับสนุนหรือส่งเสริมพันธกิจขององค์กร การตั้งกลุ่มทำงาน (Working Group) การสร้างการทำงานเป็นทีม (Team Building) และการกระตุ้นให้บุคลากร นิสิตรับรู้ต่อสถานการณ์และการทำงานของมหาวิทยาลัยอย่างสม่ำเสมอ

๕) การสร้างขวัญและกำลังใจให้กับบุคลากร เป็นการส่งเสริมให้บุคลากรในองค์กรได้รับการเชิดชูคุณค่าในการทำงาน หรือเป็นแบบอย่างที่ดี (Best Practice) ในการทำงาน ซึ่งจะช่วยให้บุคลากรมีกำลังใจและ

พลังในการขับเคลื่อนการทำงานได้เป็นอย่างดีและเป็นการสร้างวัฒนธรรมที่ดีในการทำงานภายใต้การเปลี่ยนแปลงทางเศรษฐกิจ สังคมอย่างรวดเร็ว

๖) การเตรียมความพร้อมบุคลากรในการพัฒนาและปรับตัวเพื่อรองรับการเข้าสู่สังคมดิจิทัล (Digital Society) เป็นการพัฒนาความพร้อม ทักษะ การใช้เครื่องมือ เทคโนโลยี และวิทยาการที่ทันสมัยมาใช้ในการบริหารงาน หรือการทำงานของบุคลากรหรือระบบภายในมหาวิทยาลัย

๒.๔ การประเมินผลตามเป้าหมาย

แผนแม่บทภายใต้ยุทธศาสตร์ชาติ ๒๐ ปี ประเด็นที่ ๒๑ การต่อต้านการทุจริตและประพฤติมิชอบ (พ.ศ. ๒๕๖๑ – ๒๕๘๐) แผนขับเคลื่อนเป้าหมายการพัฒนาที่ยั่งยืน (SDGs) ในระยะที่สองแรกของแผนแม่บทฯ (พ.ศ. ๒๕๖๑ – ๒๕๖๕) ได้กำหนดค่าเป้าหมายของตัวชี้วัดให้หน่วยงานภาครัฐที่มีผลการประเมิน ITA ผ่านเกณฑ์ (๘๕ คะแนน) มีสัดส่วนไม่น้อยกว่าร้อยละ ๘๐ และแผนงานบูรณาการต่อต้านการทุจริตและประพฤติมิชอบก็ได้กำหนดค่าเป้าหมายในปี พ.ศ. ๒๕๖๓ ให้หน่วยงานภาครัฐมีผลการประเมิน ITA ผ่านเกณฑ์มีสัดส่วนไม่น้อยกว่าร้อยละ ๕๐

ทั้งนี้ การขับเคลื่อนธรรมาภิบาลสู่องค์กรคุณธรรม มหาวิทยาลัยมหาจุฬาลงกรณราชวิทยาลัย ระยะ ๕ ปี (พ.ศ. ๒๕๖๖ – ๒๕๗๐) จะใช้ผลคะแนนการประเมินคุณธรรมและความโปร่งใสในการดำเนินงานของภาครัฐ (Integrity and Transparency Assessment: ITA) ของมหาวิทยาลัยมหาจุฬาลงกรณราชวิทยาลัย ประจำปีเป็นตัวประเมินเป้าหมายของแผน

บรรณานุกรม

กองกิจการพิเศษ สำนักงานอธิการบดี มหาวิทยาลัยมหาจุฬาลงกรณราชวิทยาลัย แผนขับเคลื่อน ๕ ปี
(พ.ศ. ๒๕๖๓ - ๒๕๖๗), ๒๕๖๓.

คณะกรรมการป้องกันและปราบปรามการทุจริตแห่งชาติ. ยุทธศาสตร์ชาติว่าด้วยการป้องกันและปราบปราม
การทุจริต ระยะที่ ๓ (พ.ศ. ๒๕๖๐ - ๒๕๖๔). กรุงเทพมหานคร : สำนักงานคณะกรรมการ
ป้องกันและปราบปรามการทุจริตแห่งชาติ (สำนักงาน ปปช.), ๒๕๕๙.

แผนพัฒนามหาวิทยาลัยมหาจุฬาลงกรณราชวิทยาลัย ในช่วยแผนพัฒนาการศึกษาระดับอุดมศึกษา ระยะที่ ๑๓
(พ.ศ. ๒๕๖๖ - ๒๕๗๐), พ.ศ. ๒๕๖๕.

สำนักประเมินคุณธรรมและความโปร่งใส สำนักงาน ป.ป.ช., คู่มือการประเมินคุณธรรมและความโปร่งใสใน
การดำเนินงานของหน่วยงานภาครัฐ Integrity and Transparency Assessment ประจำปี
งบประมาณ พ.ศ. ๒๕๖๕, เอกสารไม่ตีพิมพ์, ๒๕๖๕.

ประกาศสำนักงาน ป.ป.ช., เรื่อง ผลการประเมินคุณธรรมและความโปร่งใสในการดำเนินงานของหน่วยงาน
ภาครัฐ (ITA) ประจำปีงบประมาณ พ.ศ. ๒๕๖๕, ๒๕๖๕.

ภาคผนวก

คณะกรรมการจัดทำแผนปฏิบัติการว่าด้วยการป้องกันการทุจริต



คำสั่งมหาวิทยาลัยมหาจุฬาลงกรณราชวิทยาลัย

ที่ ๗๗๖/๒๕๖๓

เรื่อง แต่งตั้งคณะกรรมการจัดทำแผนปฏิบัติการว่าด้วยการป้องกันการทุจริต พ.ศ. ๒๕๖๔

เพื่อให้การจัดทำแผนปฏิบัติการ ว่าด้วยการป้องกันการทุจริต พ.ศ. ๒๕๖๔ ดำเนินไปด้วยความเรียบร้อย มีประสิทธิภาพ บรรลุวัตถุประสงค์ และนโยบายของมหาวิทยาลัย

อาศัยอำนาจตามความในมาตรา ๒๗ (๑) และ (๒) แห่งพระราชบัญญัติมหาวิทยาลัยมหาจุฬาลงกรณราชวิทยาลัย พ.ศ. ๒๕๔๐ จึงแต่งตั้งให้ผู้มีรายนามดังต่อไปนี้เป็นคณะกรรมการจัดทำแผนปฏิบัติการ ว่าด้วยการป้องกันการทุจริต พ.ศ. ๒๕๖๔ มหาวิทยาลัยมหาจุฬาลงกรณราชวิทยาลัย ประกอบด้วย:-

- | | |
|---|----------------------------|
| ๑. รองอธิการบดีฝ่ายกิจการทั่วไป | ประธานกรรมการ |
| ๒. ผู้ช่วยอธิการบดีฝ่ายกิจการทั่วไป | รองประธานกรรมการ |
| ๓. ผู้ช่วยอธิการบดีฝ่ายกิจการพิเศษ | รองประธานกรรมการ |
| ๔. ผู้อำนวยการสำนักส่งเสริมพุทธศาสนาและบริการสังคม | กรรมการ |
| ๕. ผู้อำนวยการกองกลาง | กรรมการ |
| ๖. ผู้อำนวยการกองกิจการนิสิต | กรรมการ |
| ๗. ผู้อำนวยการกองกิจการวิทยาเขต | กรรมการ |
| ๘. ผู้อำนวยการกองแผนงาน | กรรมการ |
| ๙. ผู้อำนวยการสำนักงานตรวจสอบภายใน | กรรมการ |
| ๑๐. ผู้อำนวยการส่วนเทคโนโลยีสารสนเทศ | กรรมการ |
| ๑๑. รองผู้อำนวยการกองคลังและทรัพย์สิน (นายประเสริฐ คำนวล) | กรรมการ |
| ๑๒. ดร.สายพิรุณ เพิ่มพูล | กรรมการผู้ทรงคุณวุฒิ |
| ๑๓. ดร.ภาส ภาสสิทธิ์า | กรรมการผู้ทรงคุณวุฒิ |
| ๑๔. ผู้อำนวยการกองกิจการพิเศษ | กรรมการและเลขานุการ |
| ๑๕. ผู้อำนวยการกองนิติการ | กรรมการและผู้ช่วยเลขานุการ |
| ๑๖. รองผู้อำนวยการกองกิจการพิเศษ | กรรมการและผู้ช่วยเลขานุการ |
| ๑๗. รองผู้อำนวยการกองนิติการ | กรรมการและผู้ช่วยเลขานุการ |

ทั้งนี้ ให้มีผลตั้งแต่วันที่ลงนามเป็นต้นไป

สั่ง ณ วันที่ ๒๒ กรกฎาคม พ.ศ. ๒๕๖๓



(พระราชปรีดิทีวี, ศ.ดร.)

อธิการบดีมหาวิทยาลัยมหาจุฬาลงกรณราชวิทยาลัย

ภาพประกอบการประชุมคณะกรรมการจัดทำแผนแม่บท ITA

The screenshot shows a Zoom meeting interface with 14 participants. A slide titled 'โครงการตามแผนขับเคลื่อนธรรมาภิบาลสู่องค์กรคุณธรรมมหาวิทยาลัยมหาจุฬาลงกรณราชวิทยาลัย ระยะ ๕ ปี (๒๕๖๖ - ๒๕๗๐) ตามแผนพัฒนามหาวิทยาลัยระยะที่ ๑๓' is displayed. The slide contains a table with 4 columns: 'โครงการ', 'ผู้รับผิดชอบหลัก/รอง', 'ตัวชี้วัด', and 'เป้าหมาย'. The table lists four projects related to organizational ethics and quality management.

| โครงการ | ผู้รับผิดชอบหลัก/รอง | ตัวชี้วัด | เป้าหมาย | | | | |
|---|--|--|----------|-----|-----|-----|-----|
| | | | ๒๖ | ๒๗ | ๒๘ | ๒๙ | ๓๐ |
| ๑) โครงการพัฒนาระบบการการบริหารจัดการองค์การตามหลักธรรมาภิบาล (ตามเกณฑ์ OIT) | ๑.๑ รองอธิการบดีฝ่ายกิจการทั่วไป | มีคู่มือการบริหารจัดการองค์การตามหลักธรรมาภิบาล (ตามเกณฑ์ OIT) พร้อมใช้ -ความสำเร็จการขับเคลื่อนสู่ความสำเร็จ -ทบทวนทุกปี pdca | ๑๐๐ | ๑๐๐ | ๑๐๐ | ๑๐๐ | ๑๐๐ |
| ๒) โครงการขับเคลื่อนคู่มือการบริหารจัดการองค์การตามหลักธรรมาภิบาลของทุกส่วนงาน | ๒.๑ รองอธิการบดีทุกตำแหน่ง/คนบติทุกคณะ และผู้อำนวยการวิทยาลัย สำนัก สถาบัน ศูนย์ หรือเทียบเท่า | ร้อยละความสำเร็จการติดตามประเมินผลการทำงานด้วยหลักธรรมาภิบาลของทุกส่วนงาน | ๑๐๐ | ๑๐๐ | ๑๐๐ | ๑๐๐ | ๑๐๐ |
| ๓) โครงการเสริมสร้างค่านิยมและวัฒนธรรมองค์การตามหลักธรรมาภิบาล (คุณธรรมจังหวัด) | ๓.๑ รองอธิการบดีทุกตำแหน่ง/คนบติทุกคณะ และผู้อำนวยการวิทยาลัย สำนัก สถาบัน ศูนย์ หรือเทียบเท่า | คะแนนการประเมินคุณธรรมและความโปร่งใสของส่วนงานไม่ต่ำกว่าร้อยละ | ๖๐ | ๗๐ | ๘๐ | ๙๐ | ๑๐๐ |
| ๔) โครงการติดตามและประเมินผลการ | ๔.๑ รองอธิการบดีฝ่ายกิจการทั่วไป | คะแนนการประเมินคุณธรรมและ | >๖๕ | >๖๖ | >๖๗ | >๖๘ | >๖๙ |

เมื่อวันจันทร์ที่ ๘ สิงหาคม พ.ศ. ๒๕๖๕ เวลา ๑๓.๐๐ น. ประชุมคณะกรรมการจัดทำแผนแม่บท ITA ครั้งที่ ๑/๒๕๖๕ โดยประชุมผ่านสื่ออิเล็กทรอนิกส์ Application Zoom ID: 7608459128 มหาวิทยาลัยมหาจุฬาลงกรณราชวิทยาลัย โดยมี รศ.ดร.สุรพล สุยะพรหม รองอธิการบดีฝ่ายกิจการทั่วไป เป็นประธาน และมีผู้ทรงคุณวุฒิ ๒ ท่านมาให้ข้อเสนอแนะในการจัดทำแผน คือ ดร.ภาส ภาสสัทธา และ ดร.สายพิรุณ เพิ่มพูน